



TFF

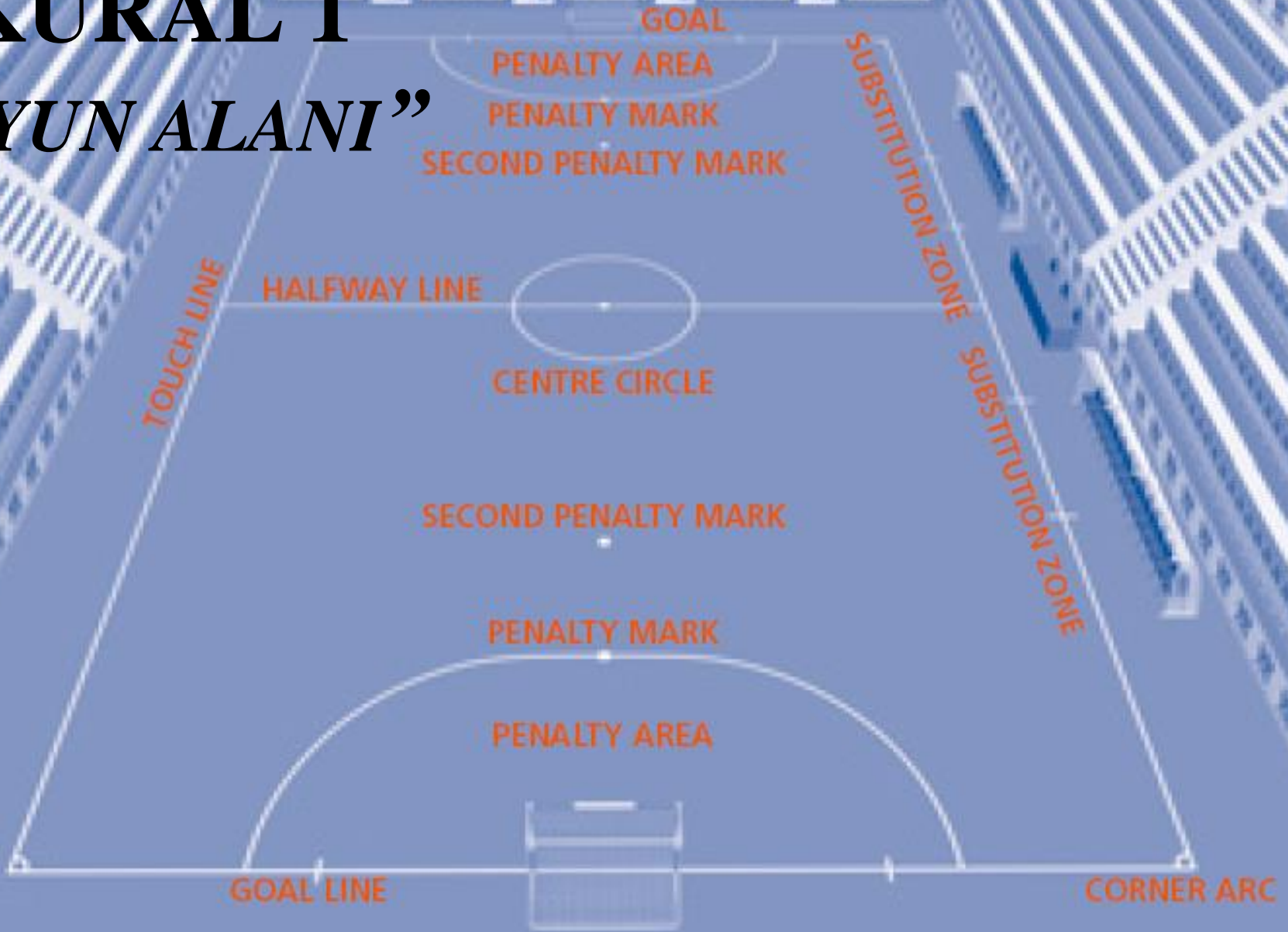
Türkiye Futbol Federasyonu

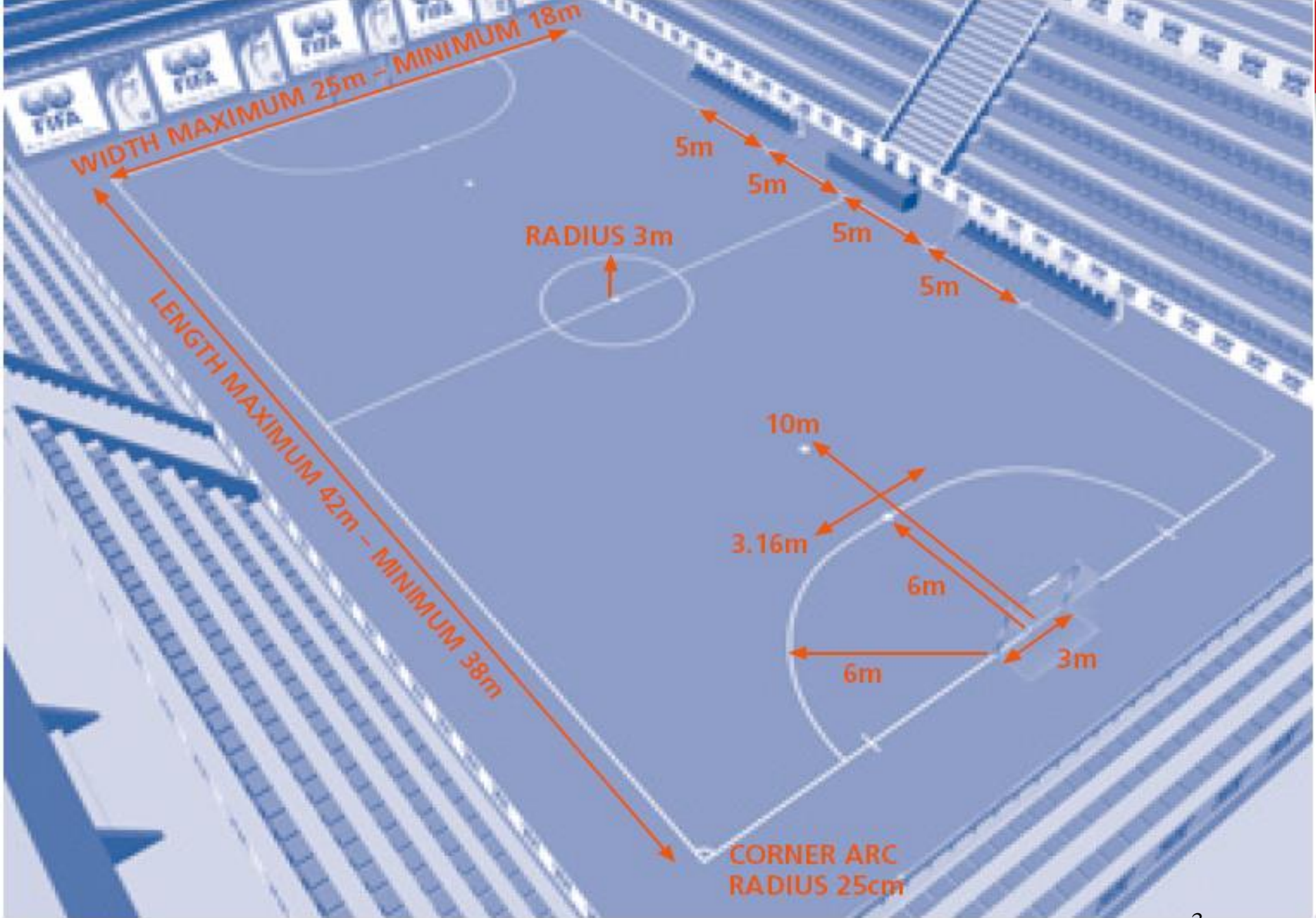
Turkish Football Federation

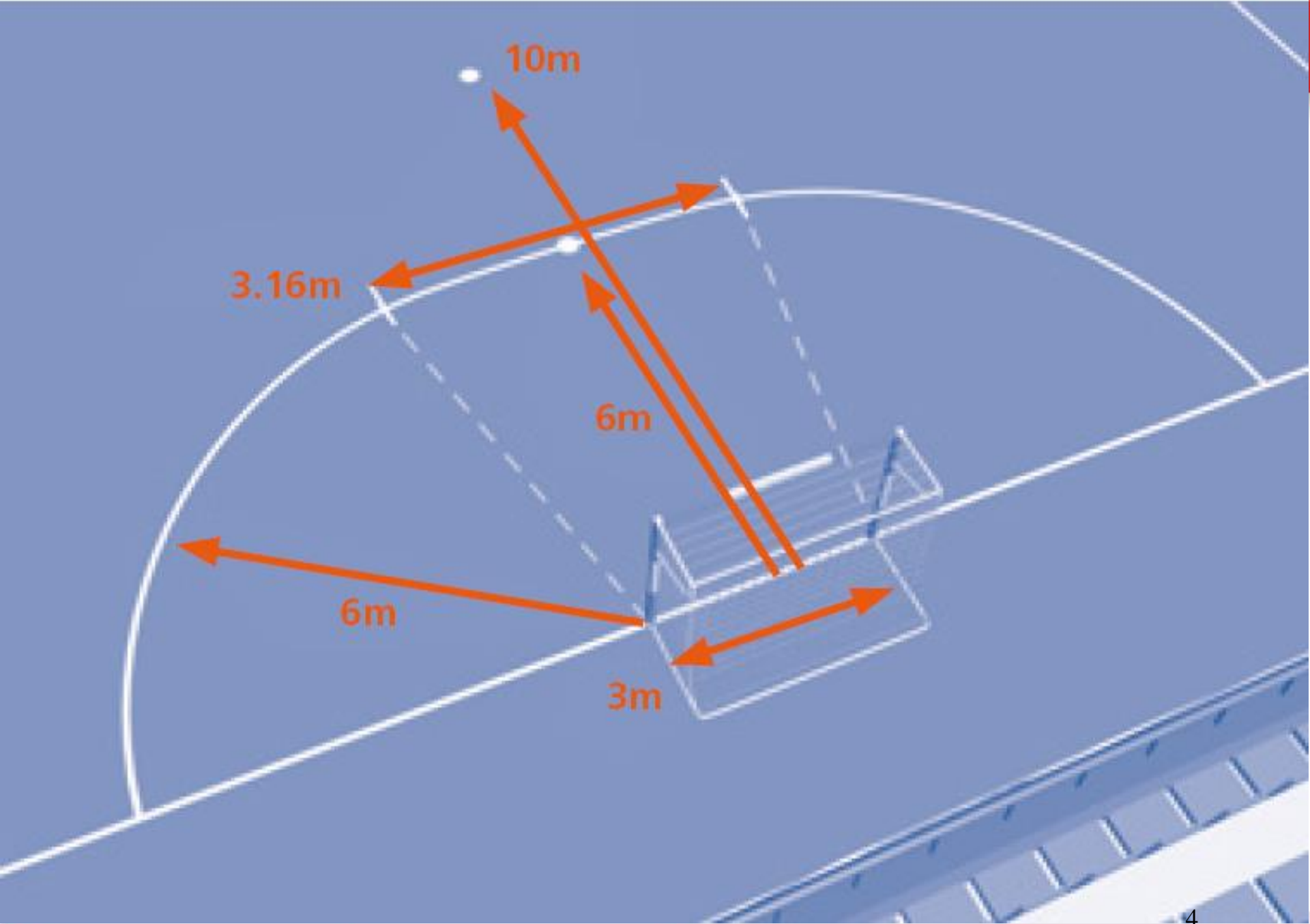
FUTSAL OYUN KURALLARI UYGULAMALARI

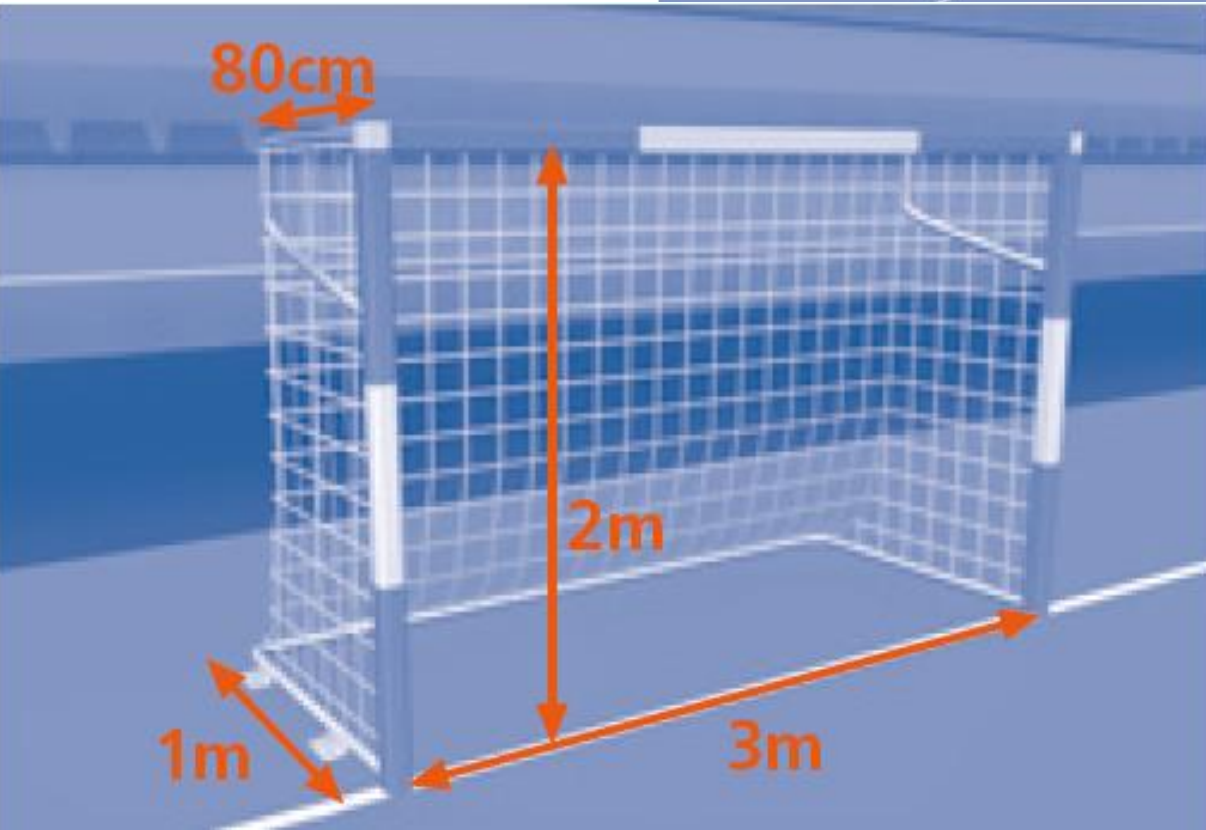
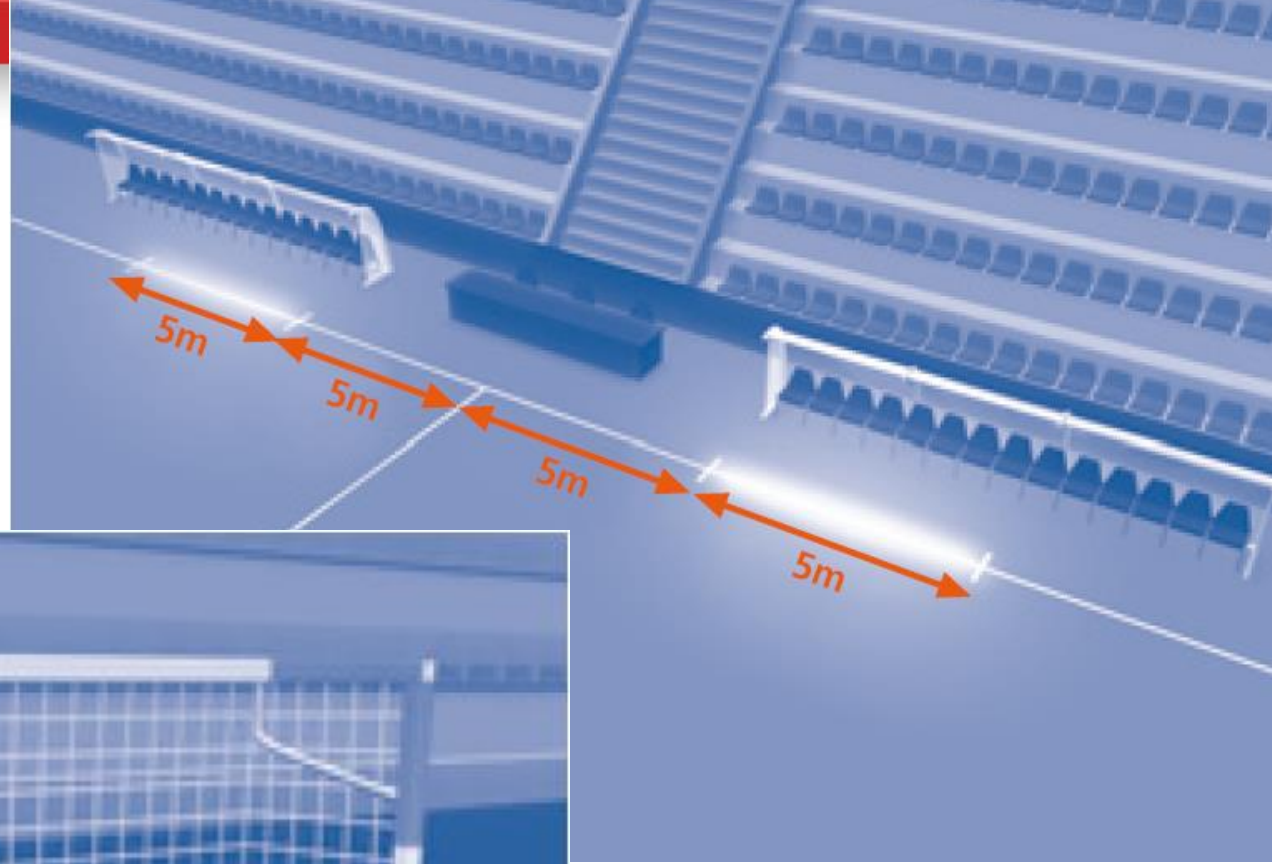
KURAL 1

“OYUN ALANI”









Tüm Çizgiler **8 cm**
genişliğinde
olmalıdır



KURAL 2

“TOP”



Oyun başlangıcında **400-440** gr.

Basıncı **0.4-0.6** atm.

2 m'den bırakıldığında sıçrama yüksekliği **50-65** cm.



KURAL 3

“*OYUNCULARIN SAYISI*”

Maks. yedek oyuncu sayısı 9

Oyuncu deęişikliği sınırsız.

Kaleci dięer bir oyuncu ile yer deęiştirebilir





Oyuncu deęişiklięi

- Oyuncu, Futsal Oyun Kuralları Kaidelerine uygun olarak, oyun alanını kendi takımına ait oyuncu deęiřtirme alanından terk eder.
- Yedek oyuncu, yerine gireceęi oyuncunun oyun alanını terk ettięinde takımına ait oyuncu deęiřtirme alanından oyun alanına girer.
- Yedek oyuncu, kendi takımına ait oyuncu deęiřtirme bölgesinden oyuna girdięinde deęişiklik tamamlanmış olur.



- Bu andan itibaren oyun alanına giren oyuncu aktif oyuncu, oyun alanından çıkan oyuncu yedek oyuncu olur.
- Deđiştirilen oyuncu oyuna daha sonra girebilir.
- Eđer oyun penaltı vuruđu için, ikinci penaltı noktasından vuruđu veya barajsız bir serbest vuruđu için uzatıldıysa sadece savunma yapan takımın kalecisinin deđiştirilmesine izin verilir.



İhlaller ve Cezalar

Oyuncu oyun alanına oyuncu deęişiklik bölgesinden farklı bir yerden girer veya çıkarsa;

Oyuncu deęişikliği esnasında yedek oyuncu yerini alacağı oyuncu oyuna girmeden önce sahaya girerse;

***Oyun durdurulduğunda topun olduğu yerden **ESV**
İHTAR**



Oyuncu ve yedek oyuncuların ihracı

- Oyun başlamadan önce ihraç edilen bir oyuncunun yerine ismi belirtilmiş bir yedek oyuncu alınabilir.
- Eğer ismi bildirilmiş bir yedek oyuncu, maçın başlamasından önce veya sonra ihraç edilmişse yerine başka bir oyuncu alınamaz.



- Bir yedek oyuncu, takım arkadaşının oyundan ihraç edilmesinin ardından iki dakika sonra oyuna girebilir. Sürenin dolmasından önce bir gol kaydedilmişse zaman hakeminin veya üçüncü hakemin (yardımcı hakemler) kontrolünde oyuna girebilir.

- **Hangi hallerde?**



1. Dört oyuncuya karşı diğer takımda beş oyuncu varsa ve eğer daha çok oyuncu sayısına sahip takım bir gol atmışsa, sadece dört oyuncusu bulunan takım, beşinci bir oyuncu ile tamamlanır.
2. Eğer her iki takım üç veya dört oyuncu ile oynuyorsa ve gol atıldıysa her iki takımda aynı oyuncu sayısıyla oyuna devam eder.



3. Eğer sahada bir takımın beş oyuncusuna karşı diğer takımın üç oyuncusu, yada dört oyuncuya karşılık üç oyuncusu var ise ve daha çok oyuncuya sahip takım gol atmışsa, üç oyuncuya sahip takım oyuncu sayısını sadece bir artırır.
4. Eğer gol atan takım daha az oyuncuya sahipse oyun, oyuncu sayısında herhangi bir değişiklik olmadan, devam eder.



Sakatlanan oyuncular

- Yöntem futbol ile aynı (kaleci dahil)
- Sakatlanan oyuncu deęişebilir veya devam edebilir

Sıvı kullanımı

- Sadece molalarda ve oyundaki duraklamalarda
- Mutlaka oyun alanının dışında
- Su kaplarının atılması yasak



Sahadaki ekstra kişiler

Ekstra şahıslar	Hakem	Oyun başlangıcı	Disiplin cezası
Üçüncü şahıslar	oyunu durdurur (oyuna etkisi var mı?)	hakem atışı	Yok
Takım yetkilisi	oyunu durdurur (oyuna etkisi veya avantaj var mı?)	hakem atışı	uzaklaştırma
İhraç edilen oyuncu	oyunu durdurur (oyuna etkisi veya avantaj var mı?)	hakem atışı	uzaklaştırma
oyun alanı dışındaki oyuncu	oyunu durdurur (avantaj var mı?)	topun olduğu yer ESV, ihlal noktası DSV	İhtar ihraç
Yedek oyuncu	oyunu durdurur (avantaj var mı?)	topun olduğu yer ESV, ihlal noktası DSV	İhtar ihraç



KURAL 4

“*OYUNCULARIN GIYSİ ve GEREÇLERİ*”

•Forma

•Şort

•Tozluk

•Tekmelik

•Futsal ayakkabısı

(Kanvas, kauçuk veya benzer tabanlı
Yumuşak deriden antrenman yada
jimnastik ayakkabıları)





İhlaller ve cezalar:

- Oyunun durdurulması şart değildir.
- Hakem giysi ve gereçleri uygun olmayan oyuncuya teçhizatını düzeltmesi için oyundan çıkmasını ister.
- Oyuncu hakemin veya 3.hakemin onayını almadan tekrar oyuna giremez.
- Hakem kendisi veya 3.hakem aracılığı ile oyuncunun teçhizatını kontrol eder.
- Oyuncu değiştirilmediyse, sadece oyunun durduğu bir anda ve 3. hakemin gözetiminde oyuna girer.

Hakem ihtar vermek için oyunu durdurduysa;

Oyunu durdurduğu anda topun bulunduğu yerden rakip takım tarafından yapılacak ESV ile oyunu tekrar başlatır.



KURAL 5

“*HAKEM*”

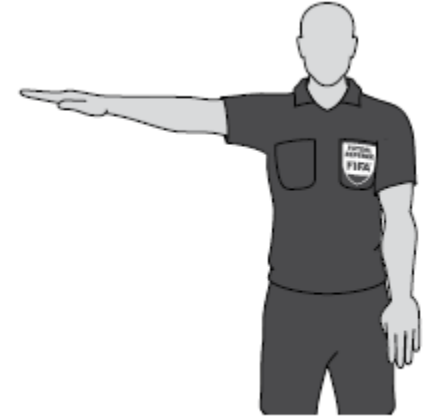
İşaretler (sadece bir hakem tarafından)



Kick-off/restart of play



Direct free kick/penalty kick



Kick-in (1)



Kick-in (2)



Corner kick (1)



Goal clearance (2)



Time-out



Four-second count (1)



Four-second count (2)



Fifth accumulated foul



Advantage after accumulated foul



Accumulated foul after the advantage has been applied (1)



Accumulated foul after the advantage has been applied (2)



Accumulated foul after the advantage has been applied (3)



Accumulated foul after the advantage has been applied (4)



Number of player – 1



Number of player – 2



Number of player – 7



Number of player – 8



Number of player – 3



Number of player – 4



Number of player – 9



Number of player – 10



İşaretler (yardımcı hakemler tarafından)

Hakem atışı



Time-out



Fifth accumulated foul

İşaretler (her iki hakem tarafından)



Indirect free kick



4 sn sayımı

- Taç vuruşu **kol havada tutularak**
- Kale vuruşu **kol havada tutularak**
- Köşe vuruşu **kol havada tutularak**
- DSV ve ESV **zihinsel**



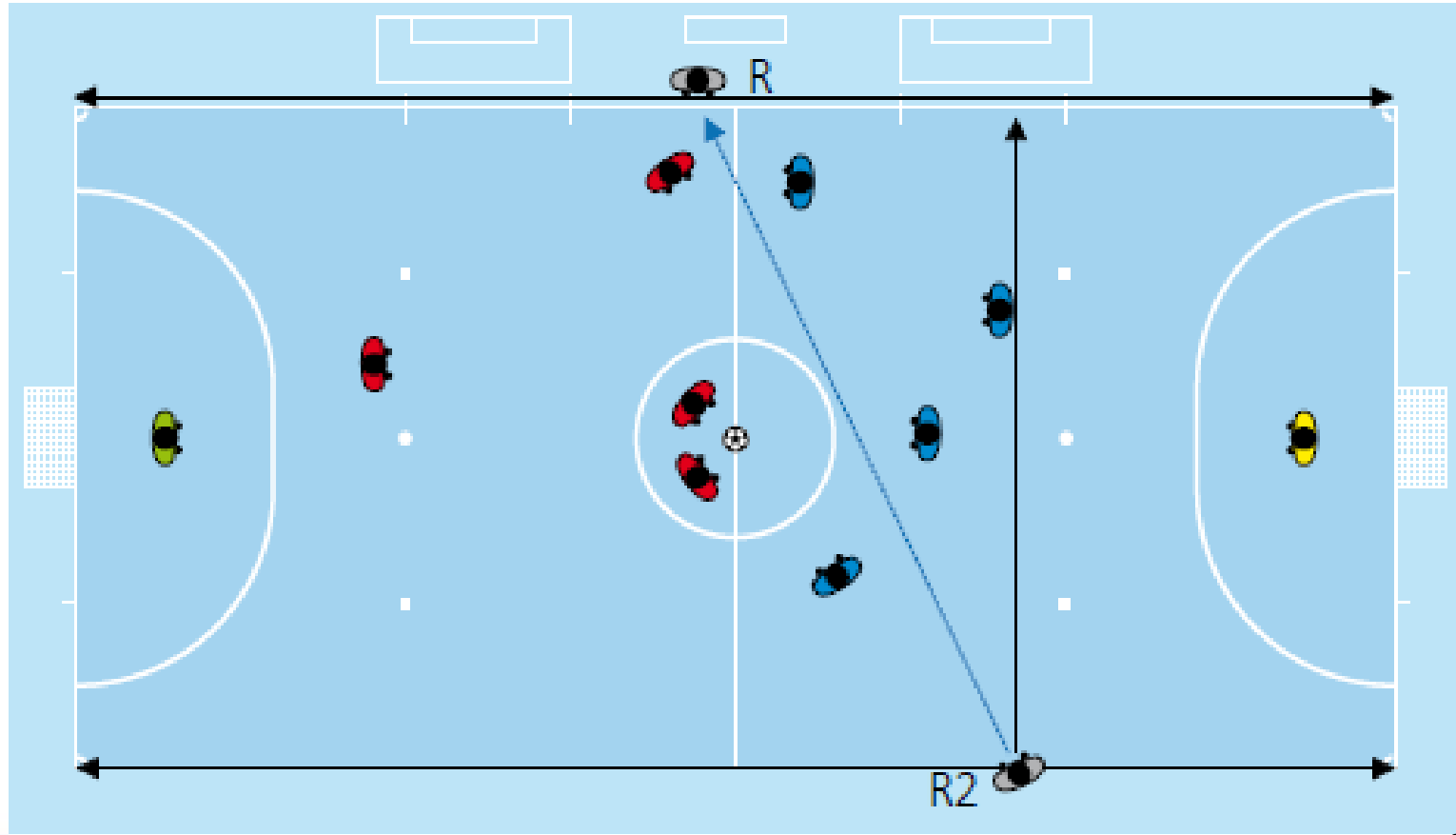
Four-second count (2)



Pozisyon alma

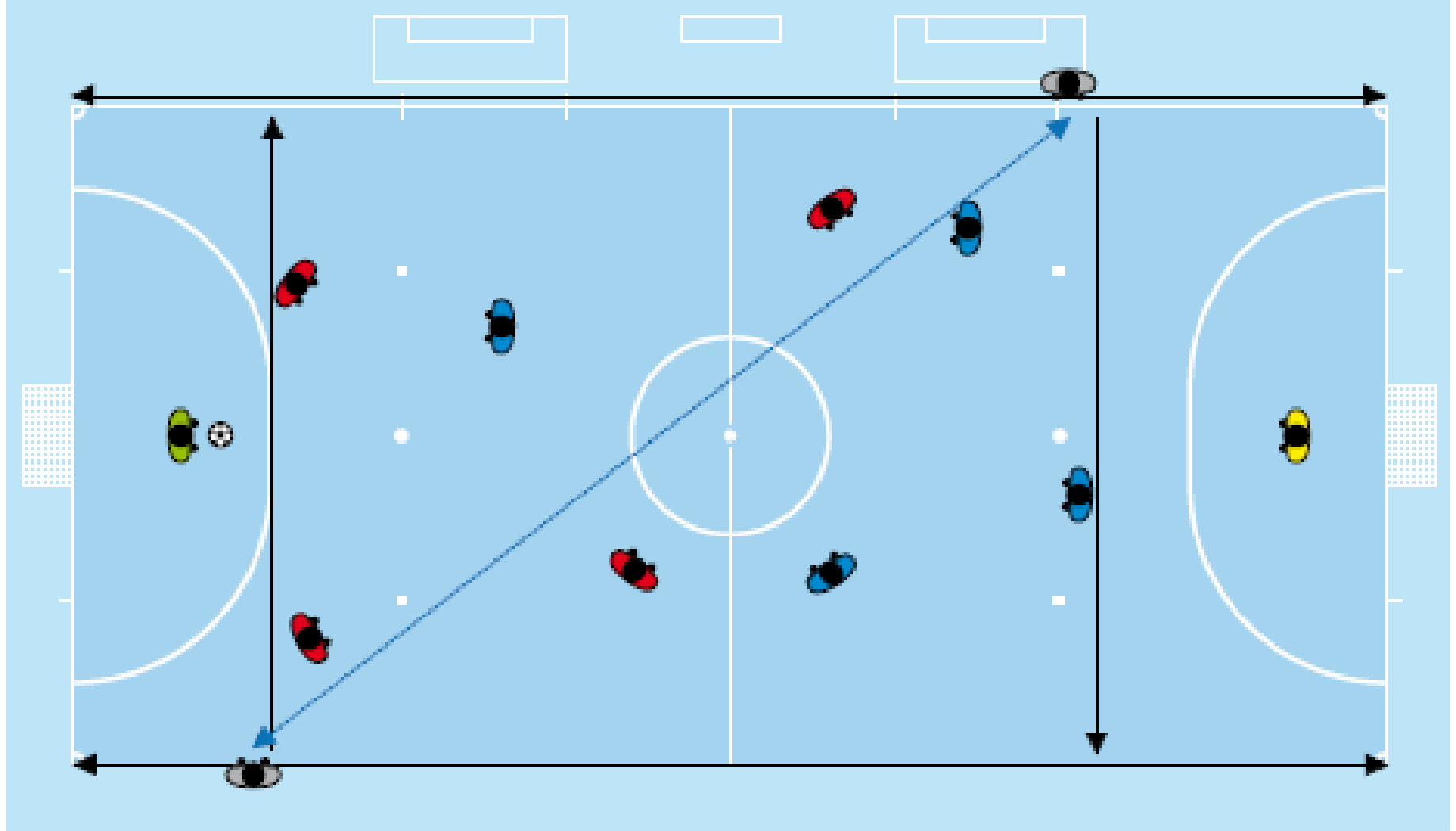
1. Topun oyun dışı olduğu durumlar

Başlama vuruşu



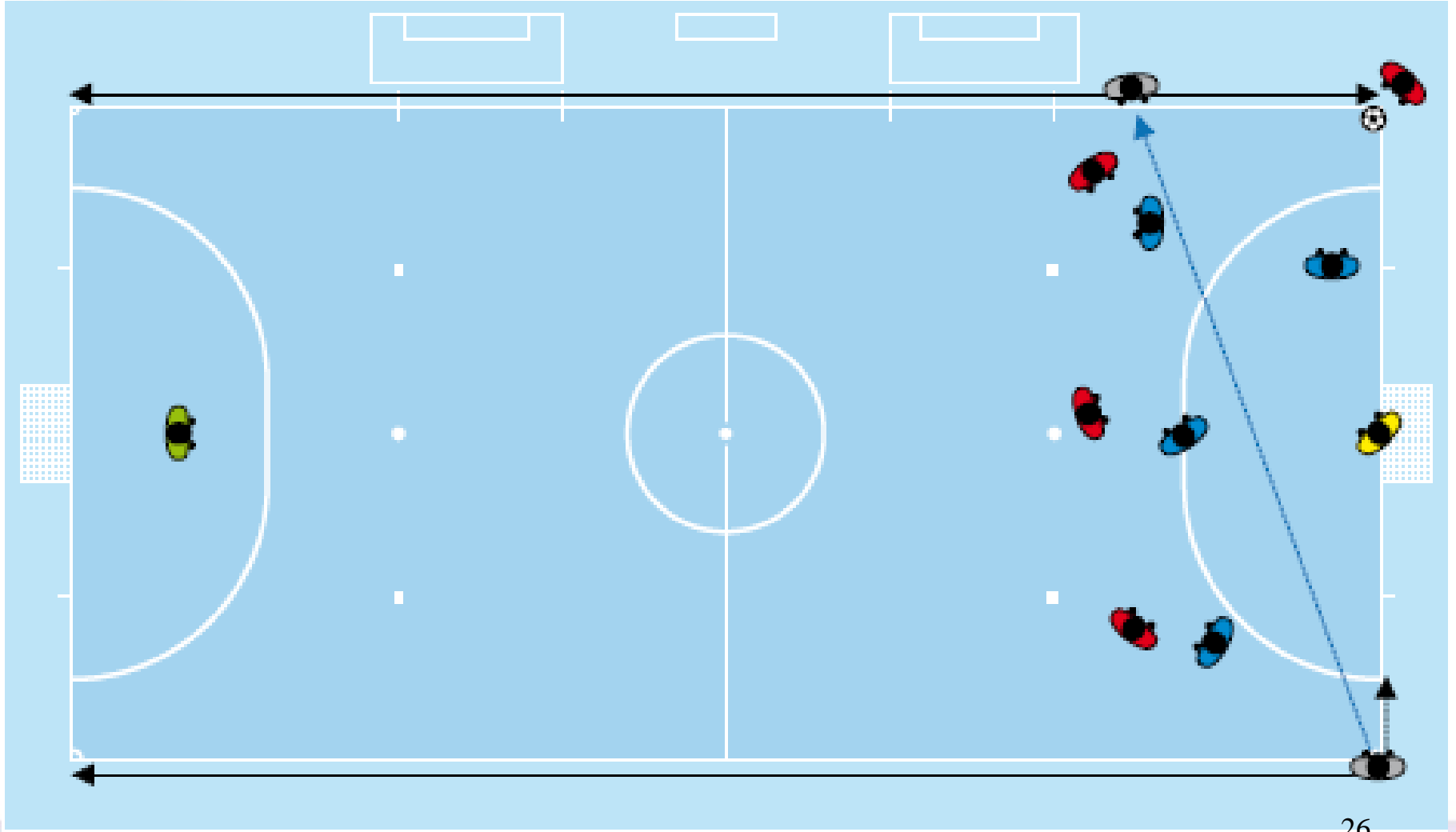


Kale atışı



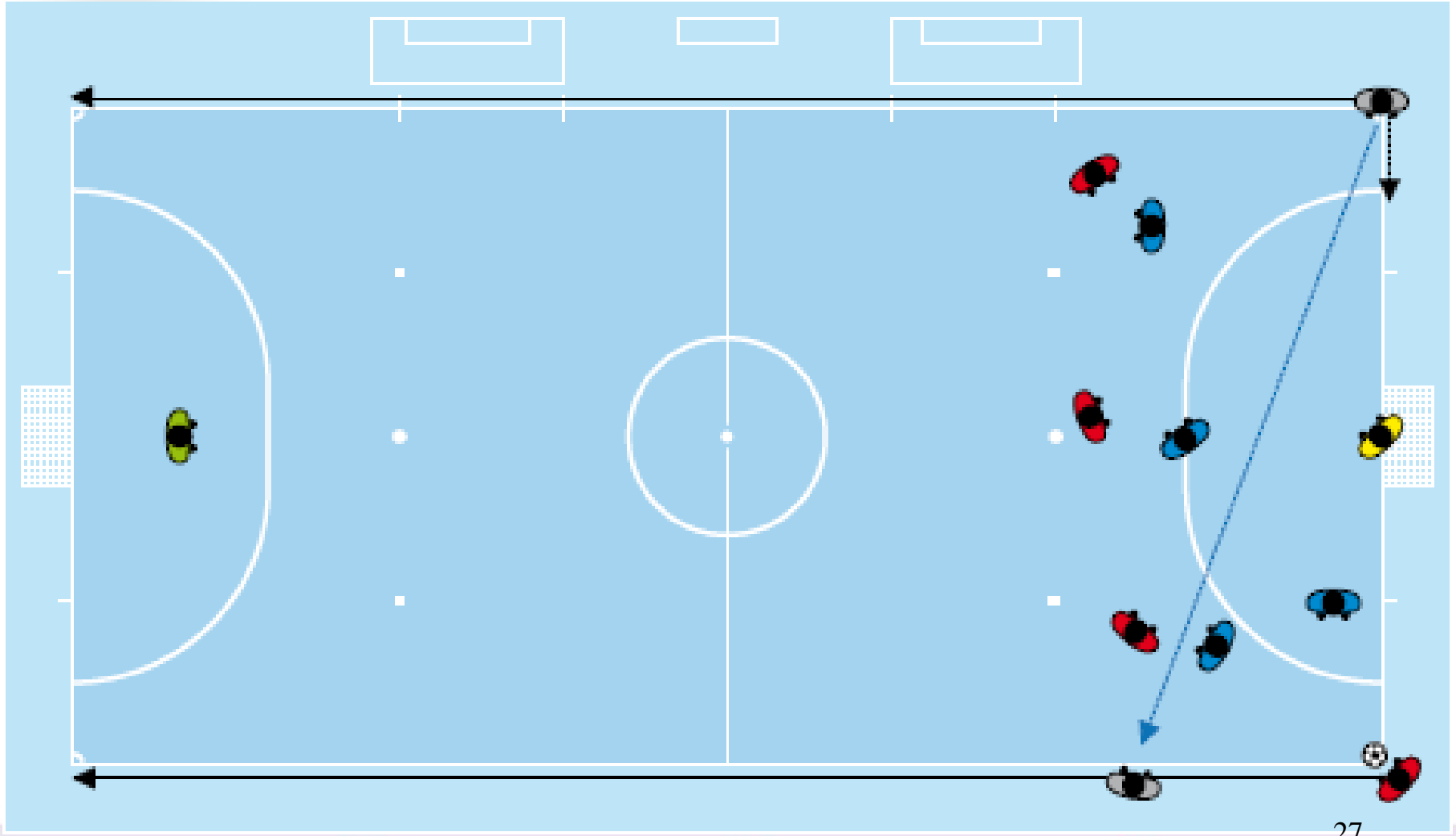


Köşe vuruşu



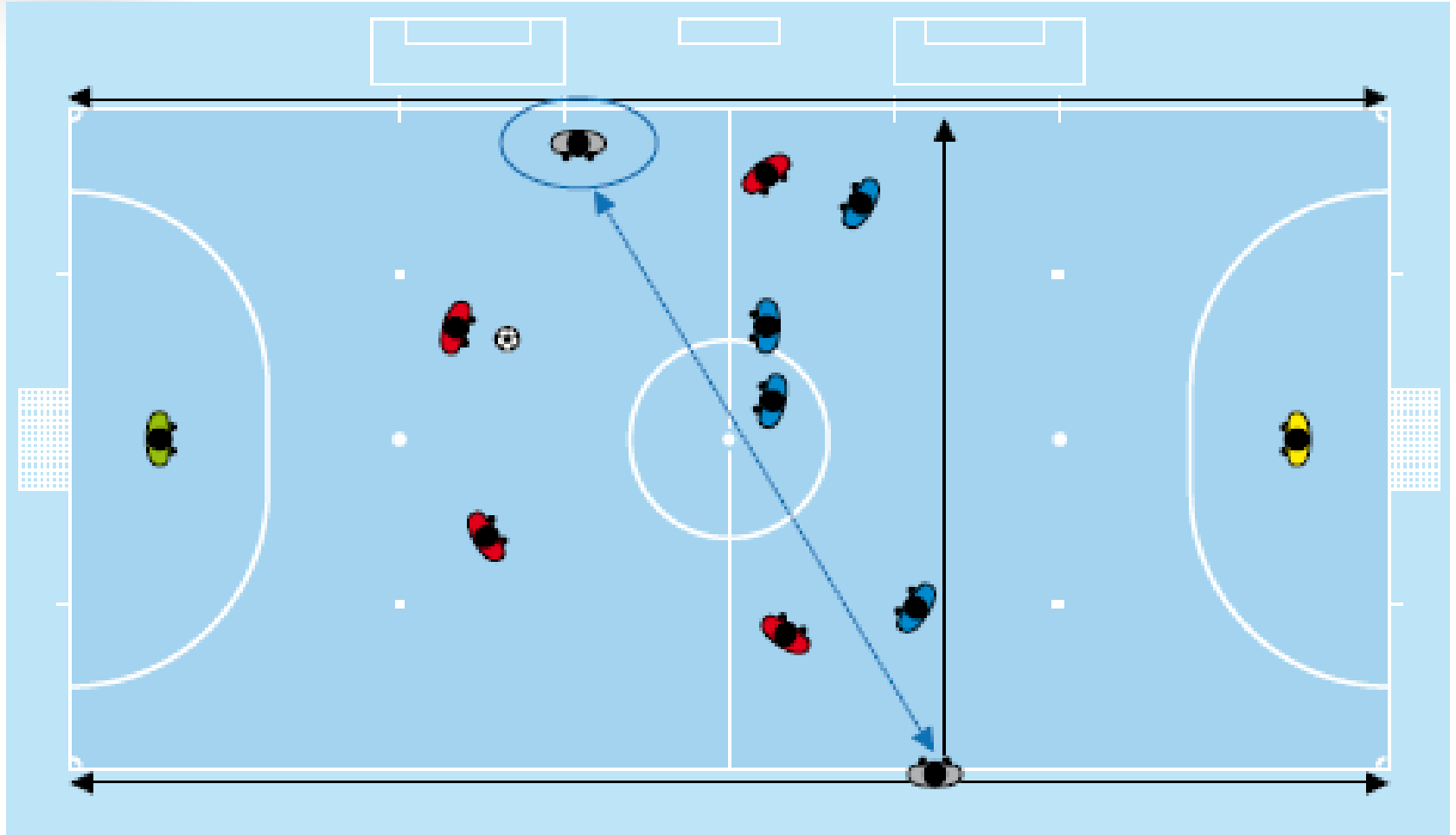


Köşe vuruşu



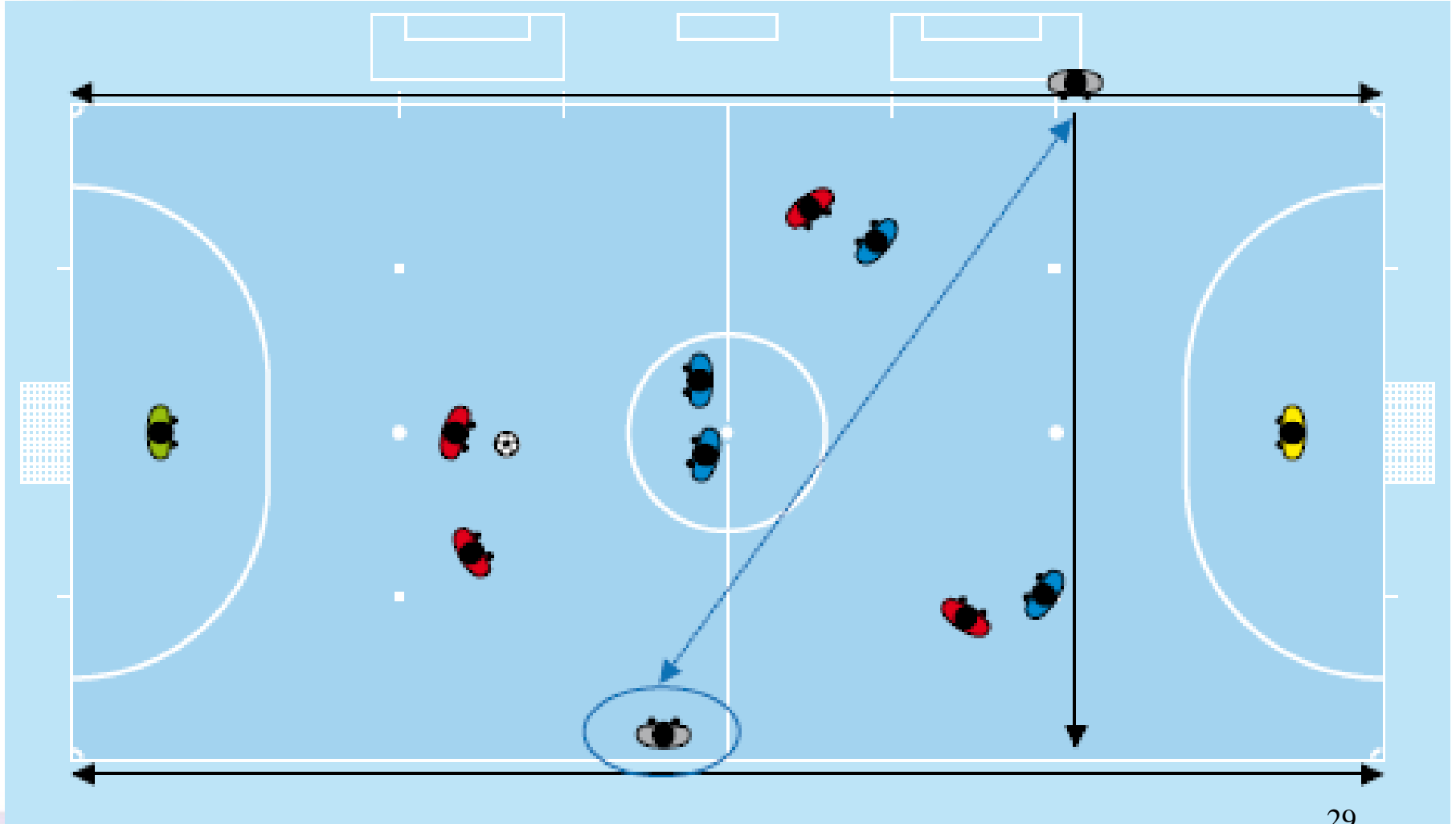


Serbest vuruş



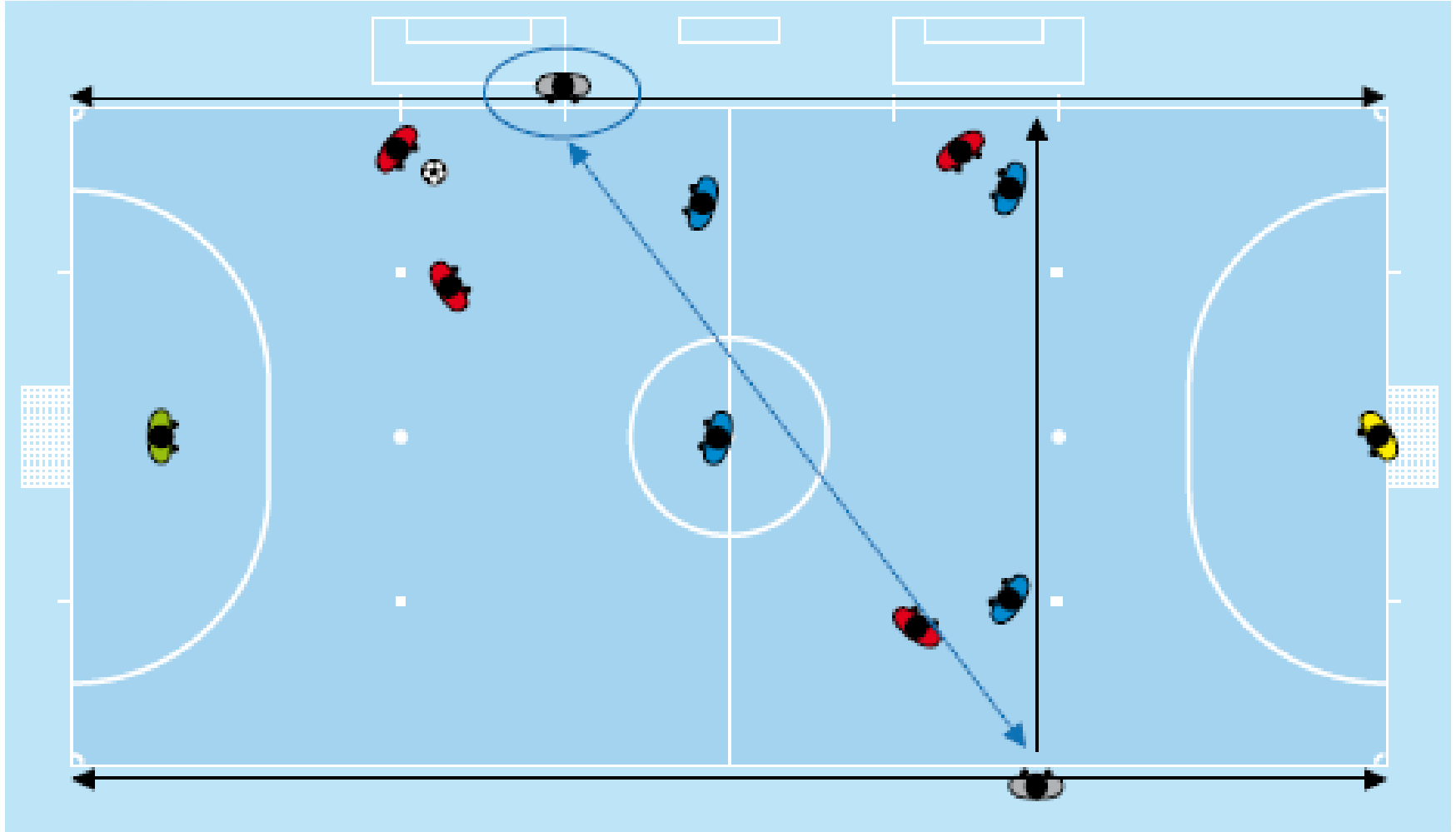


Serbest vuruş



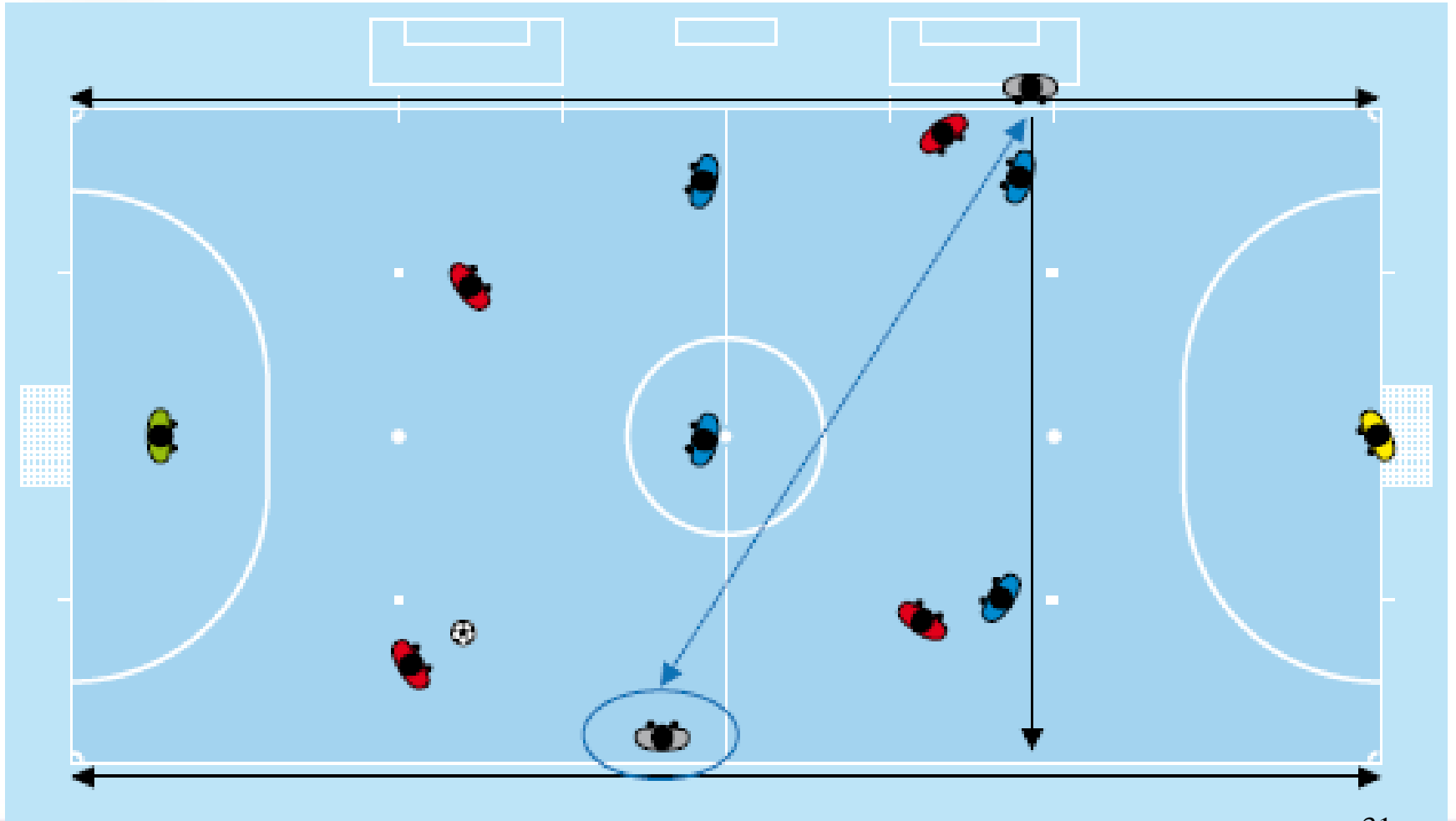


Serbest vuruş



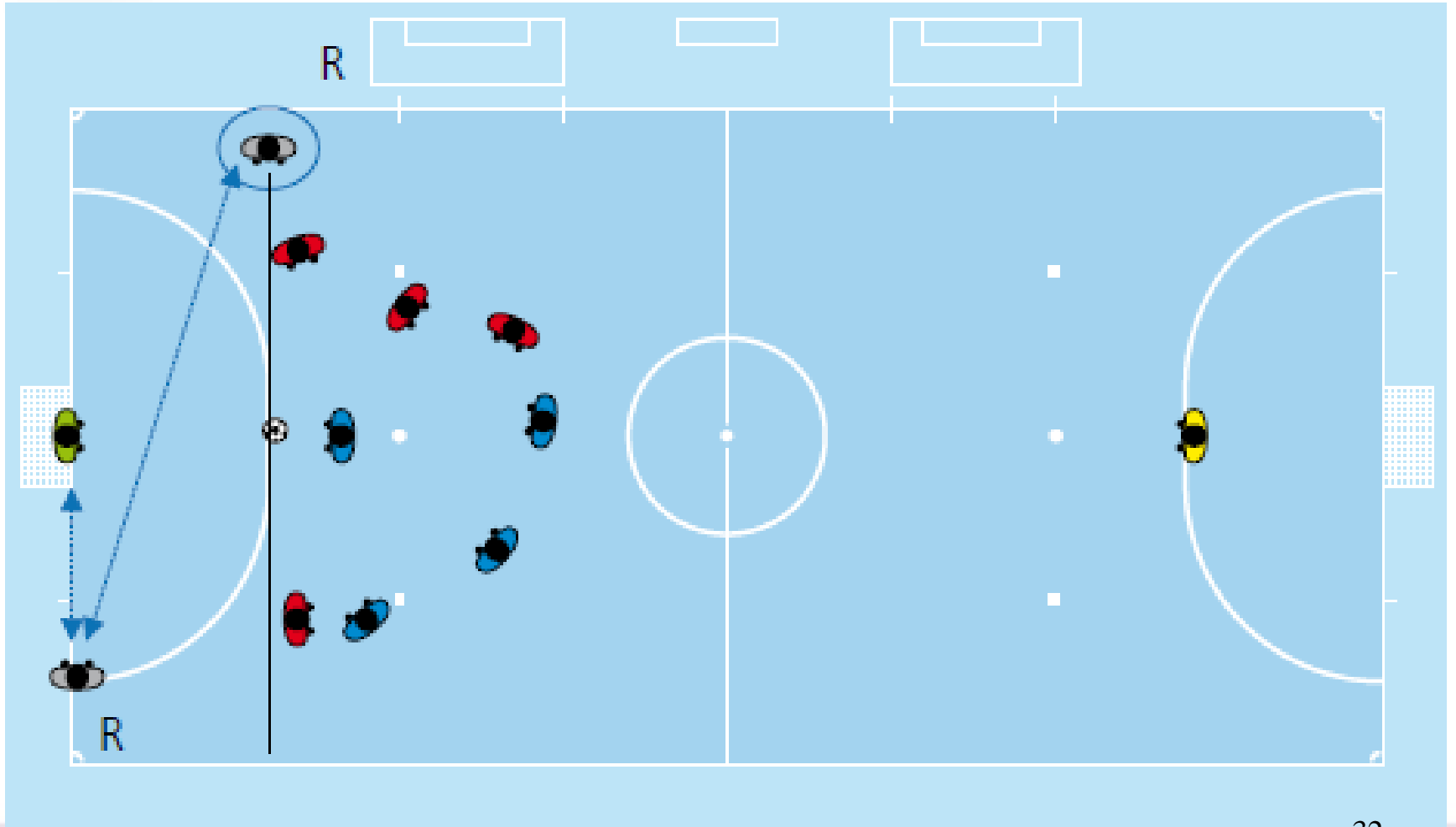


Serbest vuruş



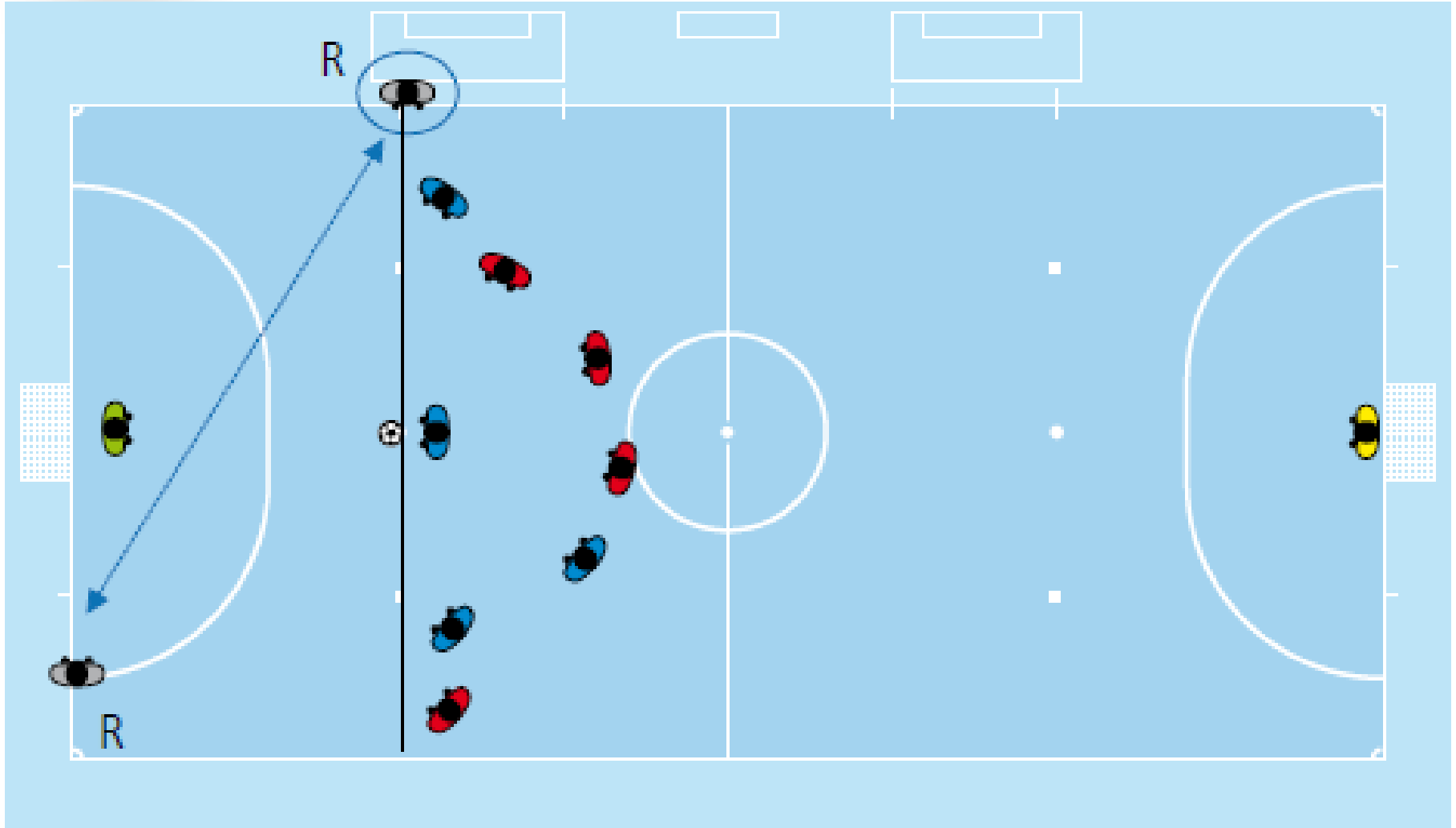


Penaltı vuruşu



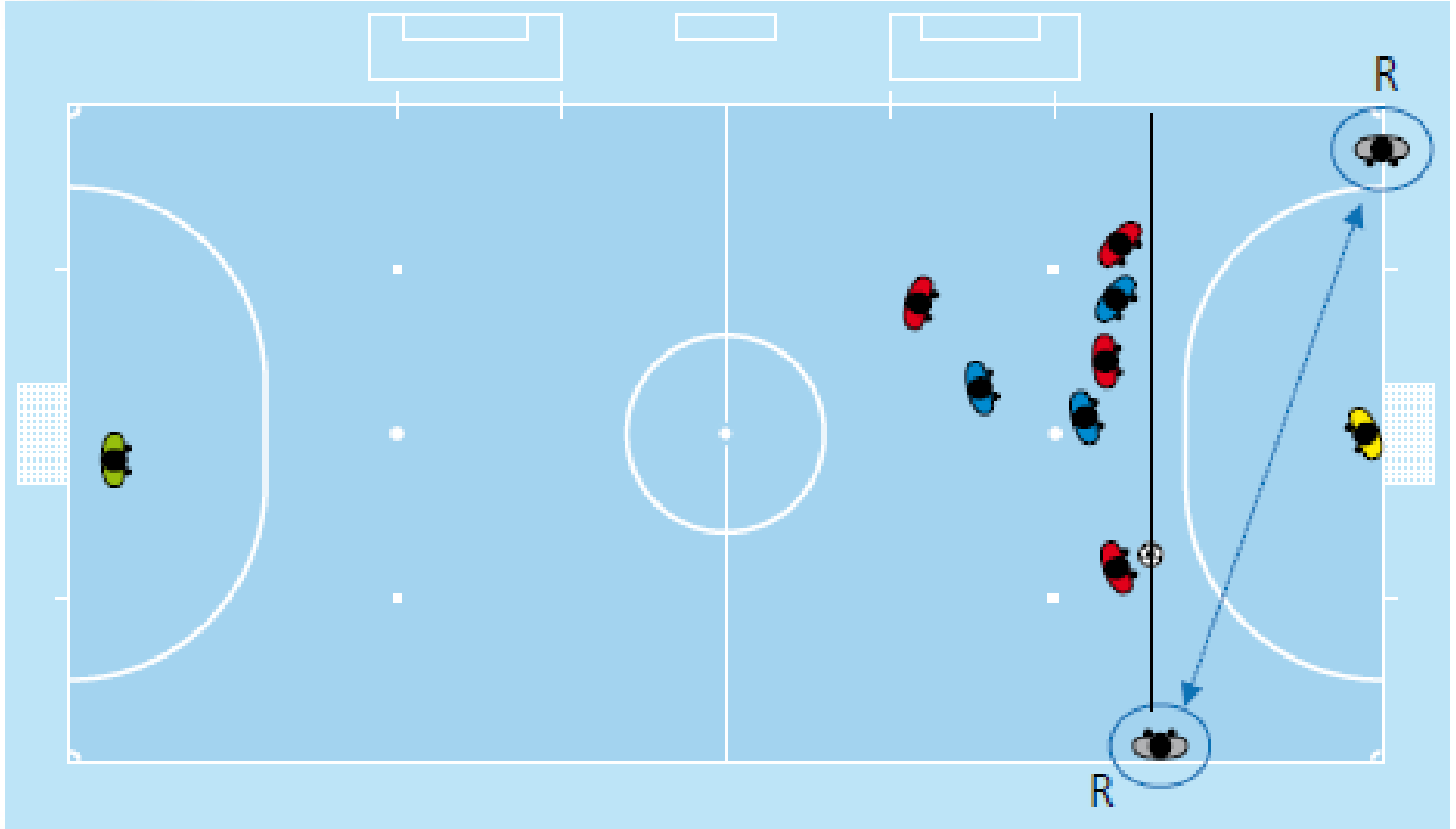


10 m. penaltısı



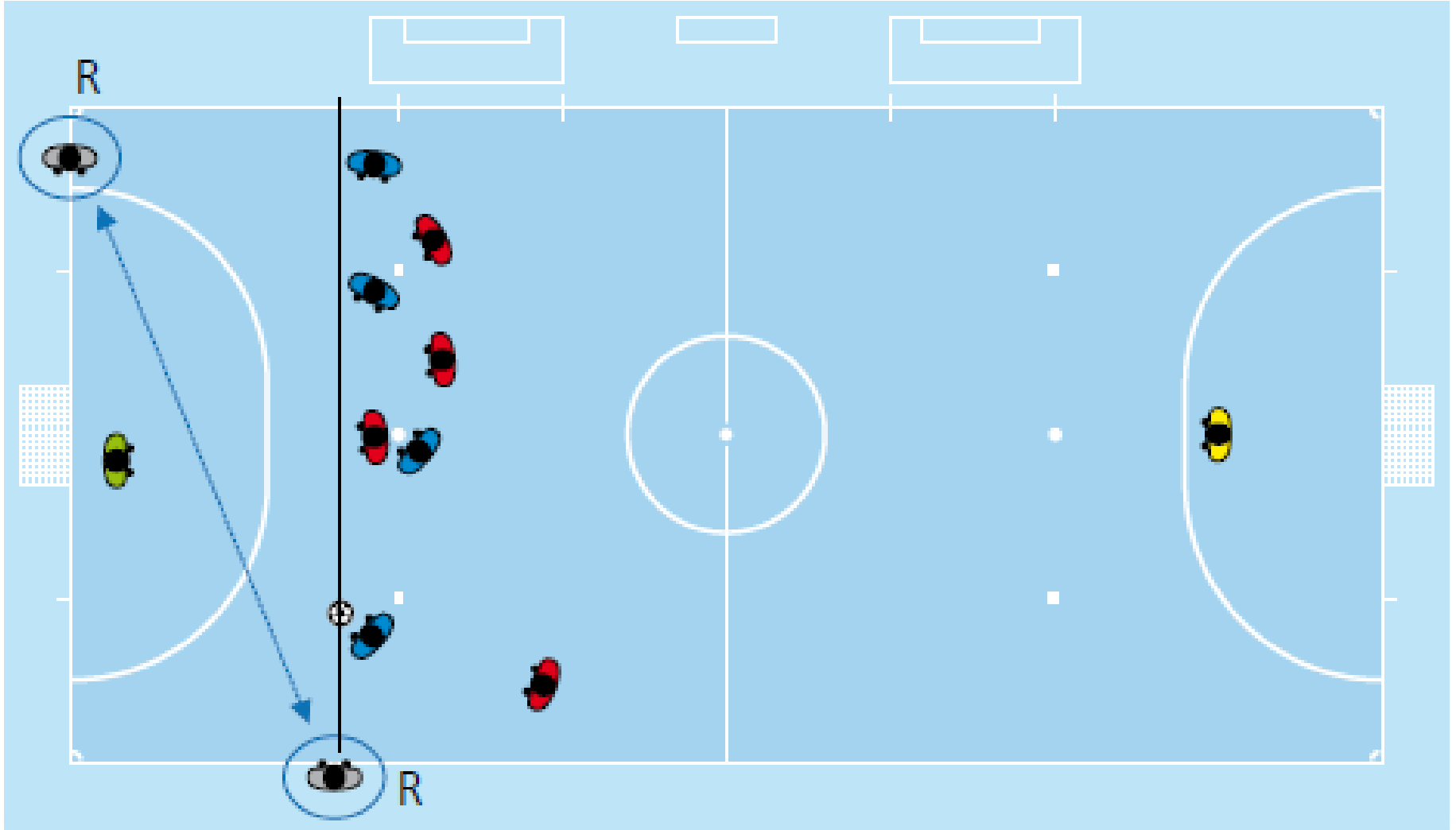


5. Birikmiş faulden sonraki serbest vuruş



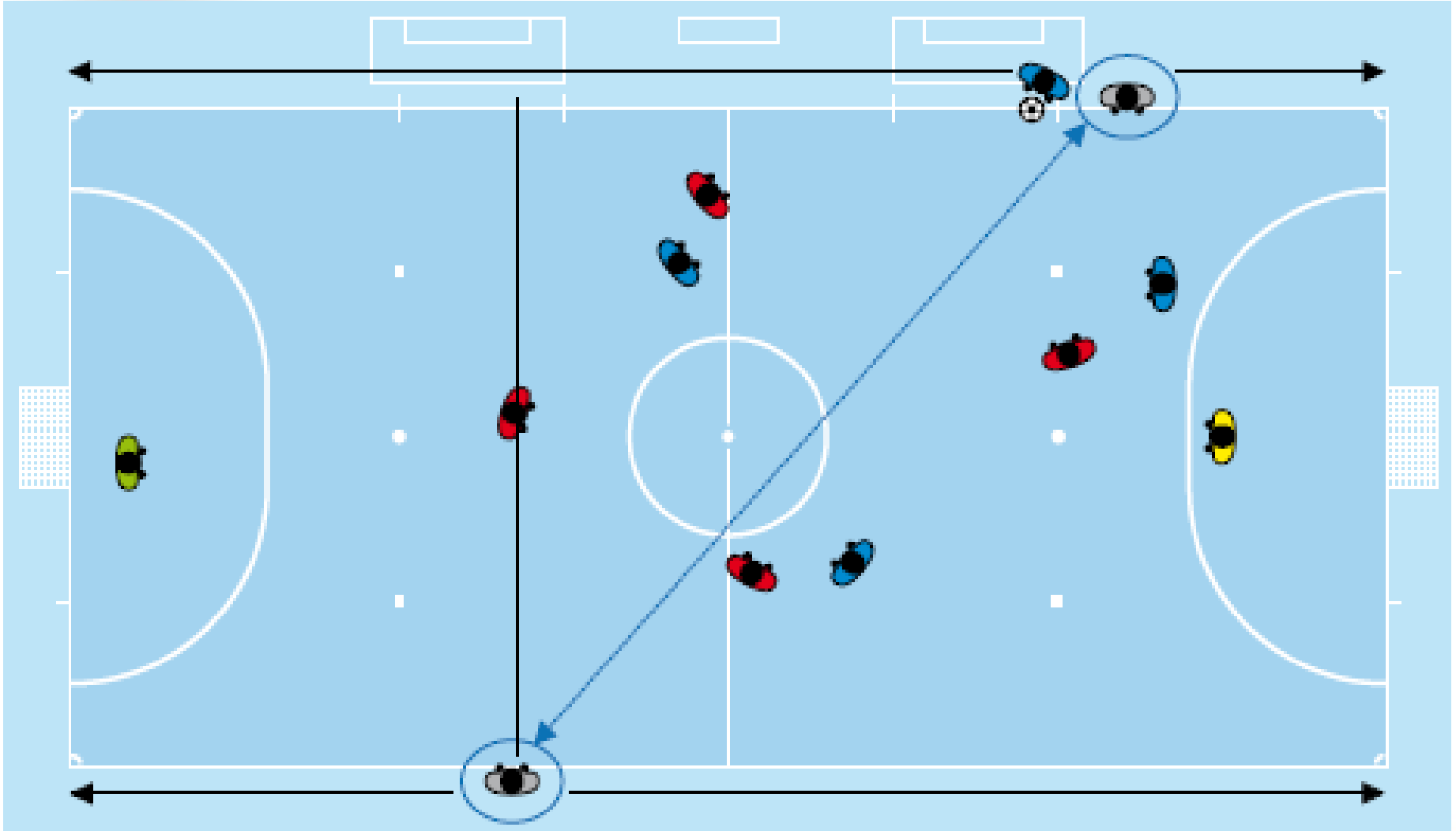


5. Birikmiş faulden sonraki serbest vuruş



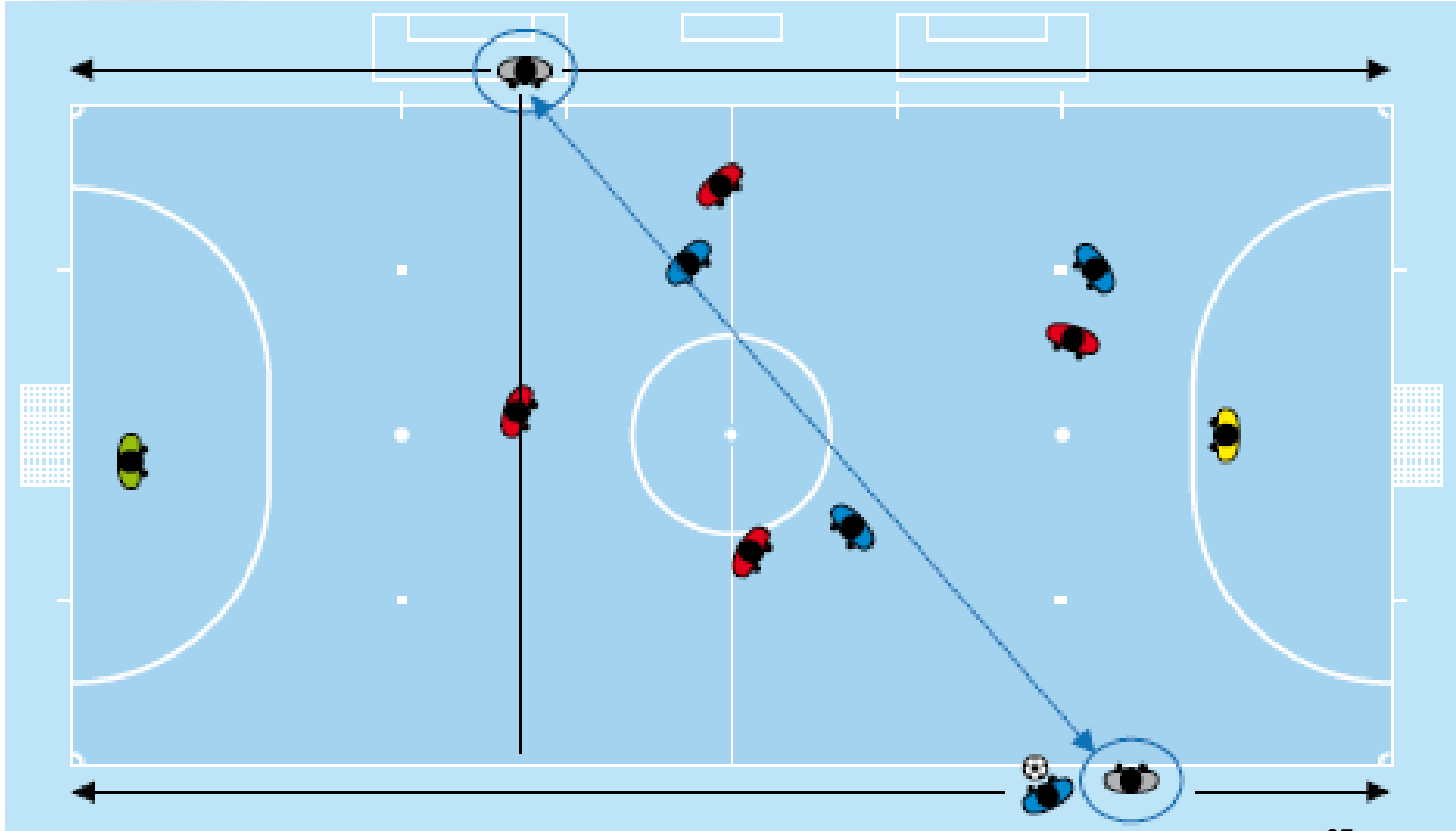


Taç vuruşu



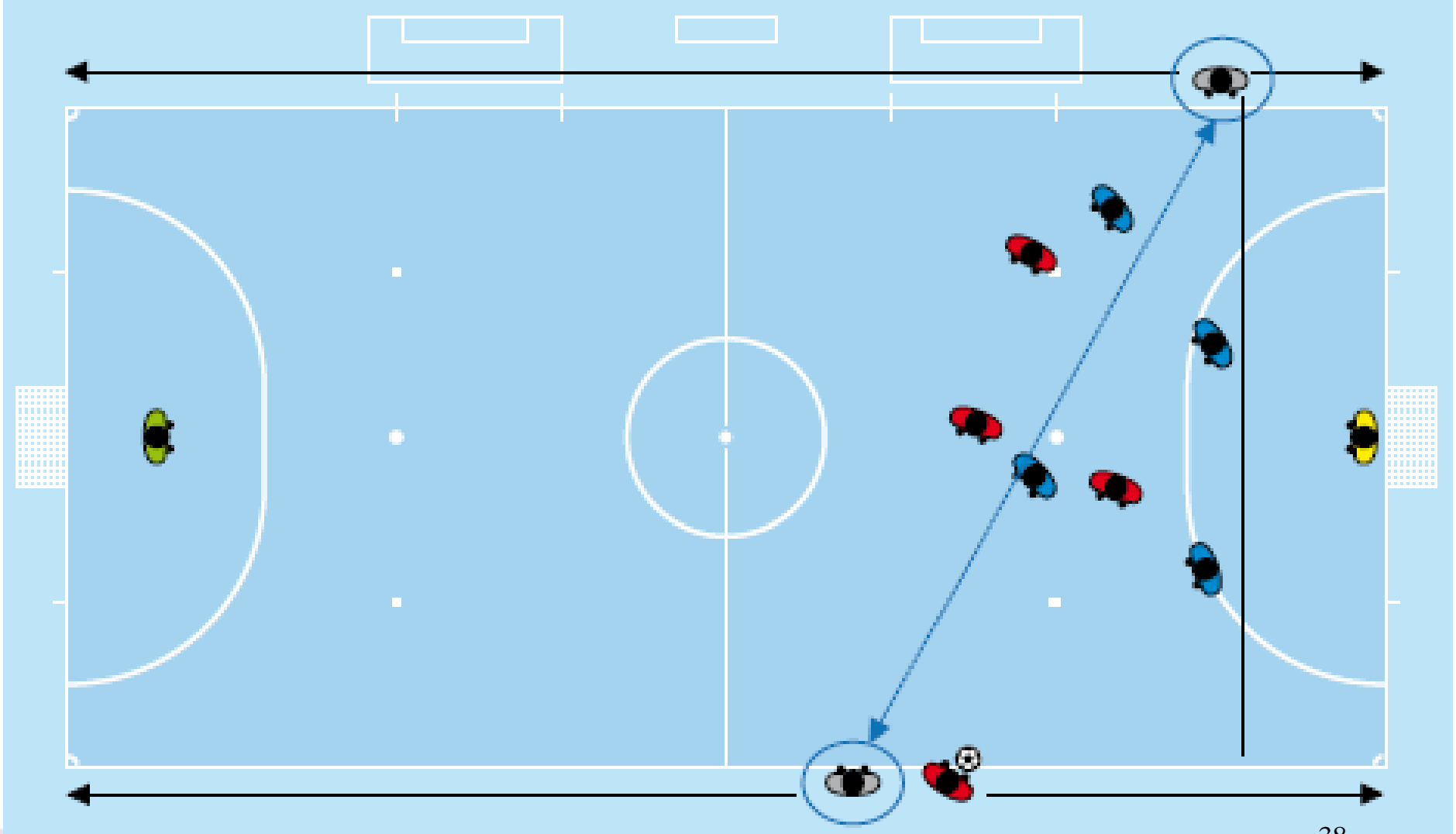


Taç vuruşu



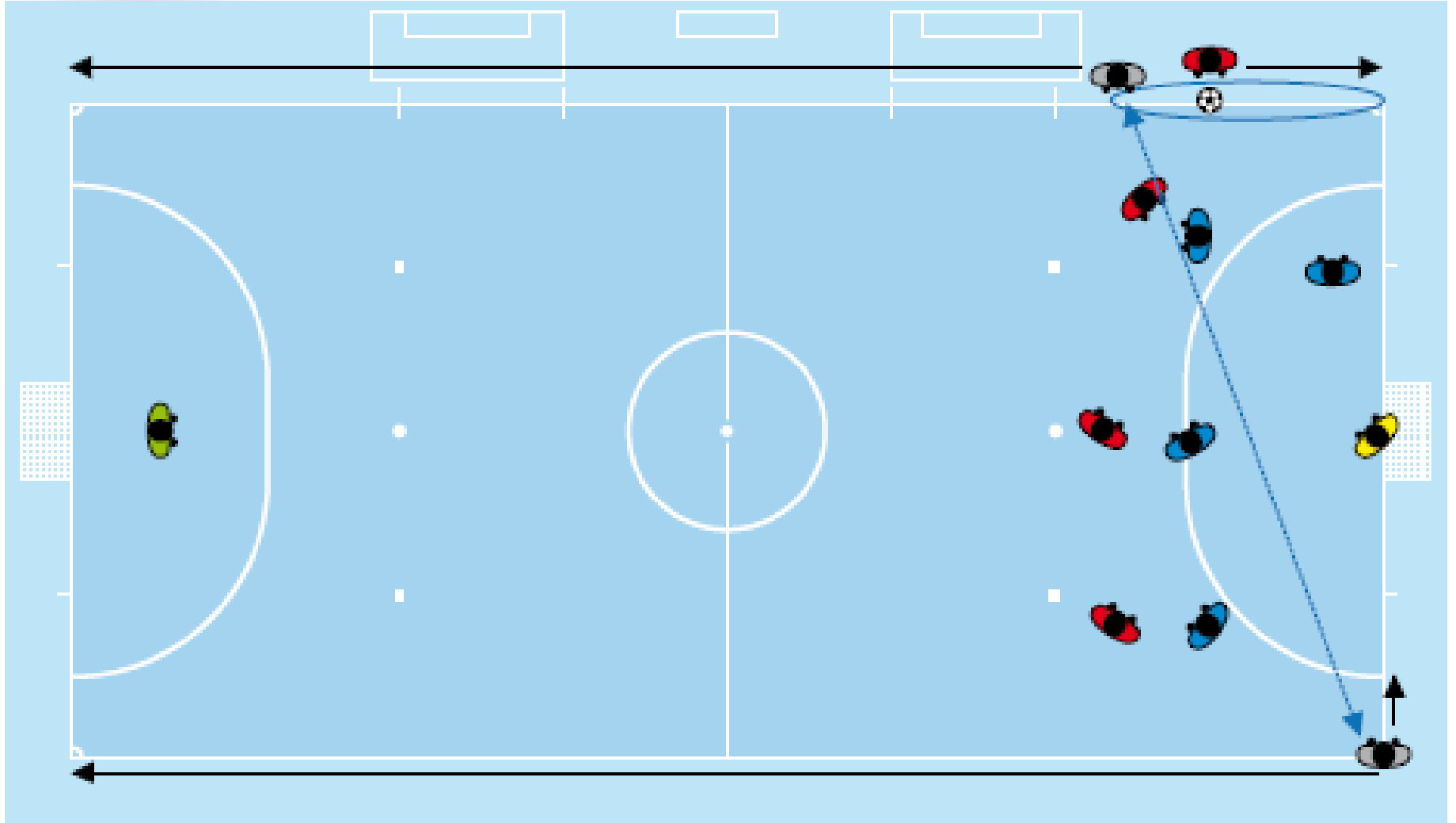


Taç vuruşu



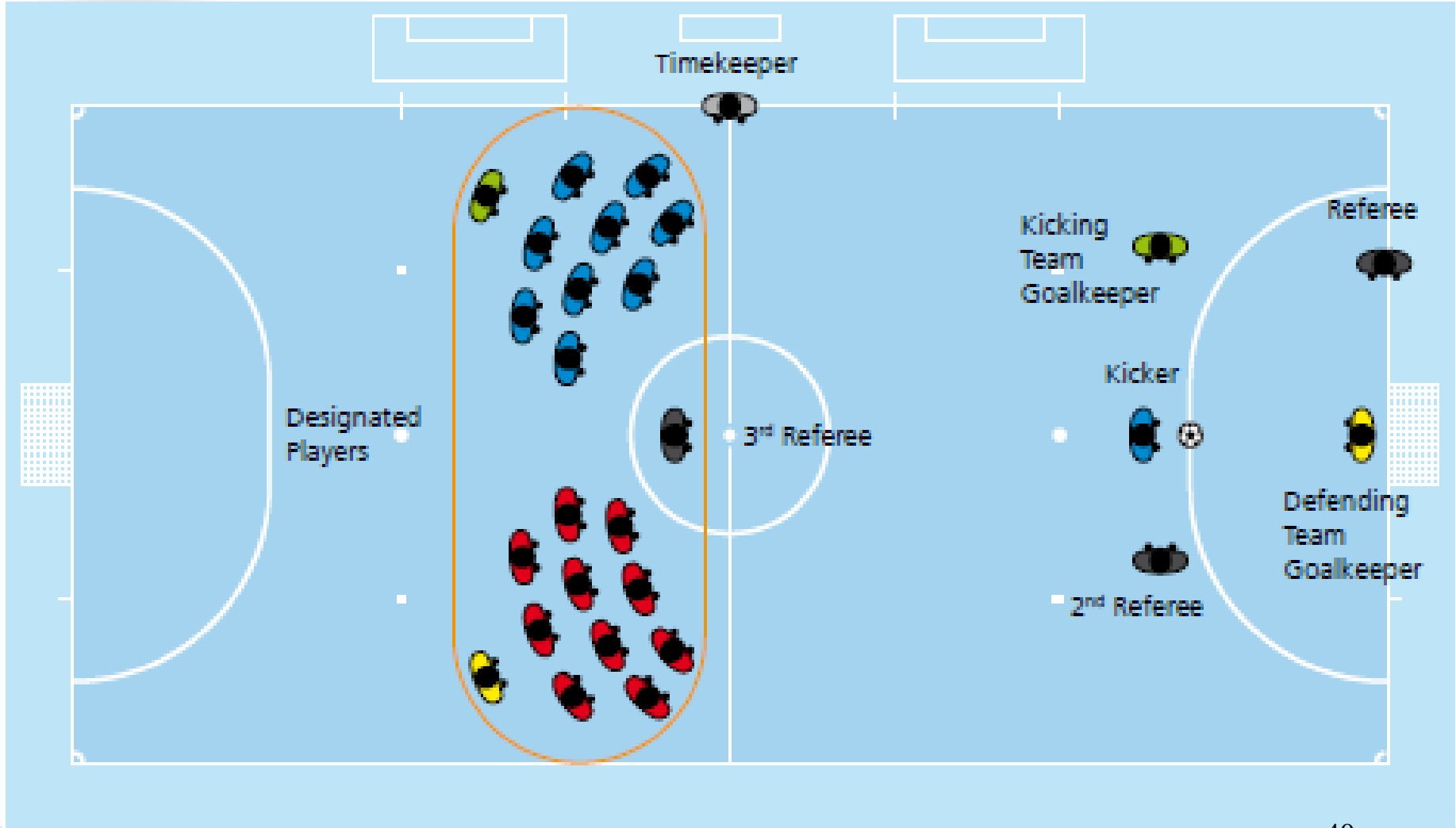


Taç vuruşu





Penaltı noktasından yapılan vuruşlar





Kural 6

“Yardımcı hakemler”

Üçüncü hakem:

- Zorunlu bir mola verildiğini, Hakemleri ve takımları bilgilendirmek için, akustik bir düdük ile işaret verir.
- Talep edilen molaların kaydını tutar
- Oyunun her periyodunda hakemler tarafından işaret edilmiş olan birikmiş faullerin kaydını tutar
- Oyunun bir periyodundaki bir takımın beş birikmiş faulün zorunlu işaretini verir



- Her iki takımın yetkililerine, ihraç edilen oyuncunun yerine oyun alanına girecek yedek oyuncunun, ne zaman gireceğini belirten belgeyi verir.
- Teknik alandaki ve takım sıralarında oturanların davranışlarını kontrol eder gözlemler ve uygunsuz davranışta bulunulması durumunda hakemlere bilgi verir.



Zaman hakemi:

- ✓ Top oyun dışı olduğu zaman kronometreyi durdurur.
- ✓ Bir taç vuruşundan, geçerli bir golden, köşe atışından, serbest vuruştan penaltı noktasından yapılan vuruşlar veya ikinci penaltı noktasından yapılan vuruşlardan ve hakem atışından sonra kronometreyi tekrar başlatır.
- ✓ Üçüncü hakemin kendisini bilgilendirmesinden sonra hakemlerin kullandığı düdükten farklı bir düdükle veya tonda işaret vererek takımların mola isteğini bildirir.
- ✓ Bir dakikalık mola zamanlarını tutar.



- ✓ Hakemlerin kullandığı düdükten farklı bir düdükle veya tonda (akustik) işaret vererek takımların mola bitimini bildirir
- ✓ Hakemlerin kullandığı düdükten farklı bir düdükle veya tonda (akustik) işaret vererek takımların beşinci birikmiş faulünü bildirir
- ✓ Oyuncuların iki dakikalık oyun harici cezalarının sürelerini tutar
- ✓ Hakemlerin kullandığı düdükten farklı bir düdükle veya tonda (akustik) işaret vererek ilk yarı sonunu, maç sonunu veya varsa uzatma sürelerinin sonunu bildirir



KURAL 7

“*Oyunun Süresi*”

Oyun sürelerinin sona erdirilmesi

- ❖ Zaman hakemi maçın bitimini akustik sinyal veya düdükle bildirir.
- ❖ Zaman hakeminin sinyalinden sonra hakemlerden biri mutlaka düdük çalıp devrenin bittiğini ilan edecektir.





Eğer top kalelerden birine doğru vurulmuşsa, hakemler devrenin bitimi için aşağıdaki durumları dikkate almalıdır

- Top direk olarak kaleye doğru atılır ve gol olursa
- Top oyun alanını terk ederse
- Top kaleciyei kale direklerine veya yere değer ve gol olursa
- Savunmadaki kaleci topu tutar veya top kale direklerine çarpar ve gol olmazsa
- **PENALTI ve 6. BİRİKMiŞ FAUL İSTİSNA**

DEVRE SONA ERER



MOLA (Time out)



Time-out

Takımların, her periyotta birer dakikalık bir mola hakkı vardır.

Mola için aşağıdakiler geçerlidir:

- . Takım idarecileri, üçüncü hakemden bir dakikalık mola talebinde bulunabilir
- . Bir dakikalık mola talebi, maç içinde herhangi bir zamanda yapılabilir, fakat mola, sadece top kontrolü mola talep eden takımdaysa verilir
- . Zaman hakemi, top oyun dışına çıktığında mola talebini düdük çalarak ya da hakemlerin kullandıklarından farklı bir akustik işaretle bildirir
- . Mola verildiğinde, yedek oyuncular saha dışında dururlar. Oyuncu değişikliği sadece mola bitiminde gerçekleştirilir. Bilgi veren takım görevlisi, sahaya giremez.
- . Maçın ilk periyodunda bir dakikalık mola hakkını kullanmayan takımın ikinci periyotta sadece bir tane mola hakkı vardır



- Mola esnasında oyuncular saha içinde veya saha dışında durabilirler, sıvılar ancak oyun alanının dışında alınabilir.
- Uzatma devrelerinde mola yoktur.



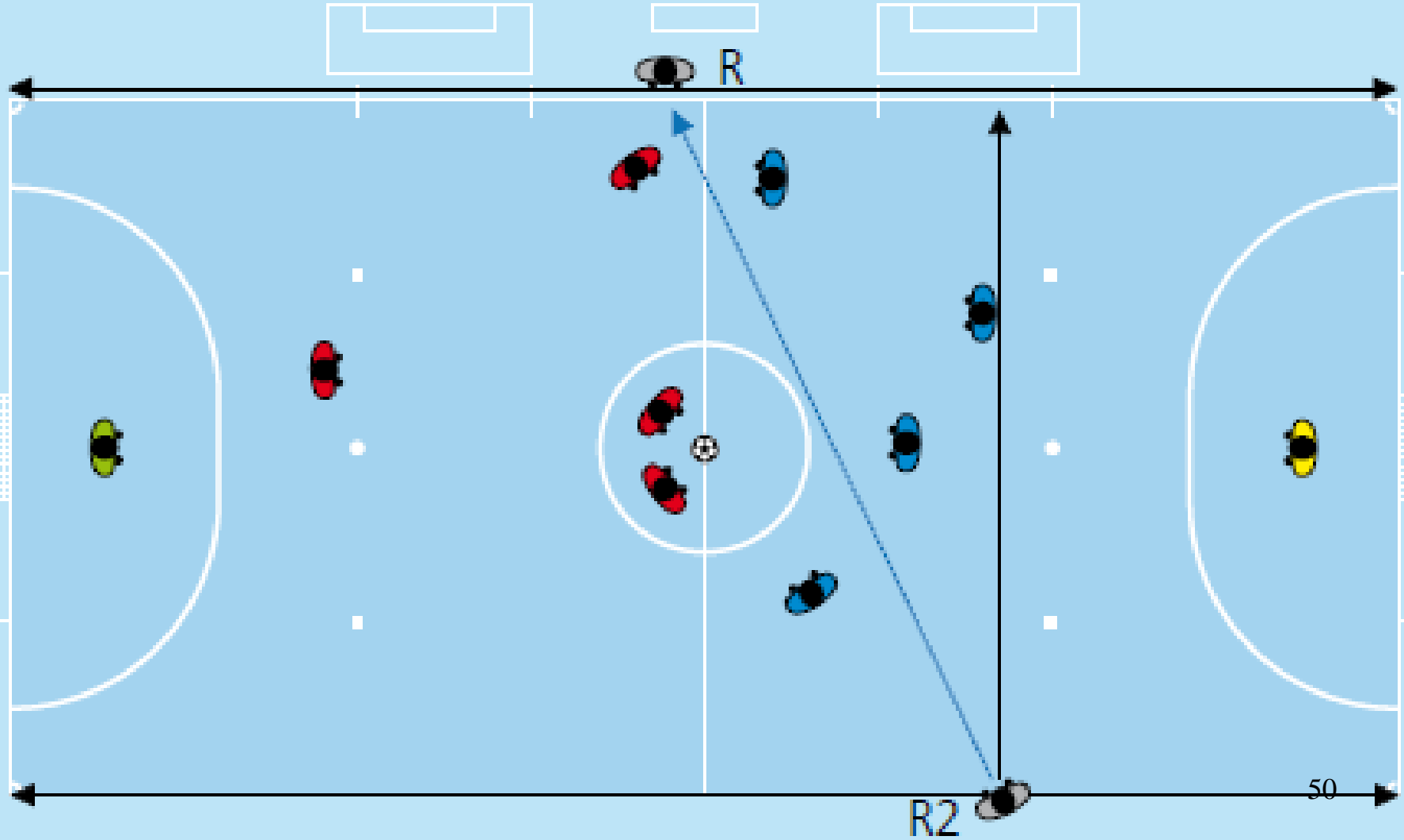
KURAL 8

“Oyunun Başlaması ve Tekrar Başlaması” Başlama vuruşu

- . tüm oyuncular, kendi yarı alanlarında durur
- . başlama vuruşunu yapacak takımın rakipleri, top oyuna girene kadar toptan en az 3 metre mesafede yer alır
- . top, orta noktada sabit durur
- . hakem işareti verir
- . top, vurulduğu ve ileri doğru hareket ettiği andan itibaren oyunda olarak kabul edilir
- . topa vuran oyuncu, başka bir oyuncu dokunana kadar topa ikinci kez dokunamaz



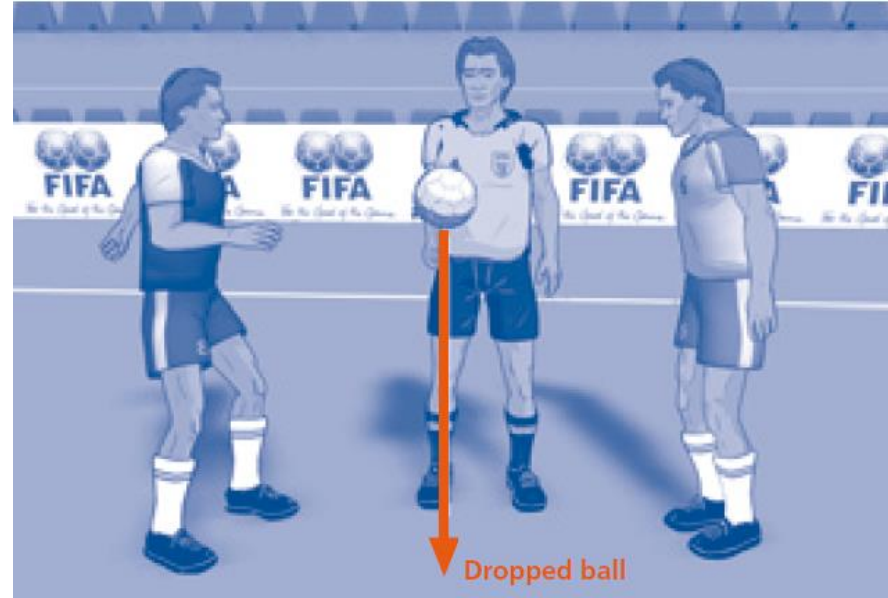
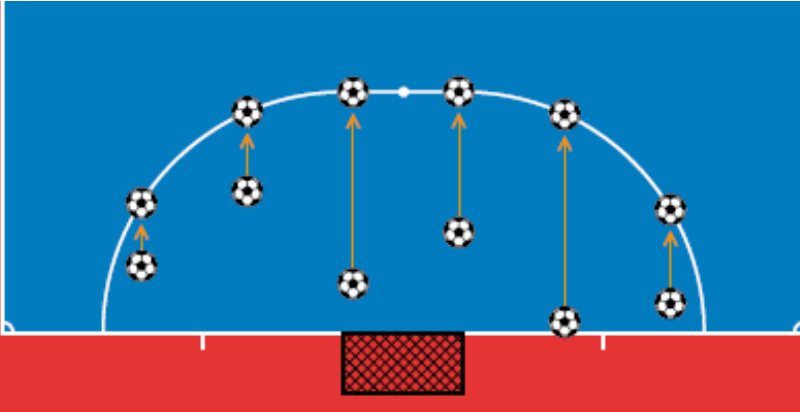
**Başlama vuruşundan
doğrudan doğruya bir gol yapılamaz.**





Hakem atışı

- Top yere değince oyuna girer
- Herhangi bir takımın hakem atışına katılması zorunlu değildir.
- Hakem atışına katılacak oyuncuların sayısında bir sınırlama yoktur.





KURAL 9

“*Topun oyunda ve oyun dışı olması*”

Topun Oyun Dışı Olması

Aşağıdaki durumlarda top dışı kabul edilir:

- . yerden ya da havadan kale çizgisini veya taç çizgisini tamamen geçtiğinde
- . oyun, hakem tarafından durdurulduğunda
- . tavana çarptığında

Topun Oyunda Olması

Aşağıdaki durumlar dahil, diğer tüm zamanlarda top oyunda kabul edilir:

- . kale ve üst kale direğine çarptıktan sonra oyun alanına geri döndüğünde
- . sahadayken hakemlerden birisine çarpıp geri döndüğünde



Kararlar

- 1 Eğer oyun kapalı alanda oynanıyorsa topun tavana çarpması durumunda oyun topa en son dokunan takımın rakibi tarafından kullanılacak taç atışı ile başlar. Taç atışı, topun tavana temas ettiği yerin taç çizgisi üzerindeki en yakın noktasından yapılır.*
- 2 Tavanın asgari yüksekliği, 4 metre olmalıdır ve bu yükseklik müsabaka düzenlemelerinde belirtilmiştir.*





KURAL 10

“Gol yapma yöntemi”

Kale atışından direkt bir gol yapılamaz.





KURAL 12

“FAULLER ve FENA HAREKETLER”

D.S.V.

Bir oyuncu aşağıdaki 7 ihlalden birini hakemin kanaatine göre

- Dikkatsiz
- KontROLSÜZ
- Aşırı güç kullanarak yaparsa;



D.S.V.

Bir oyuncu ařağıdaki 7 ihlalden birini hakemin kanaatine göre

- Dikkatsiz
- Kontrolsüz
- Aşırı güç kullanarak yaparsa;



Rakibe vurma, vurmaya teşebbüs

Rakibe tekme, tekmeğe teşebbüs

Rakibini iterse

Rakibinin üstüne sıçrarsa

Rakibine şarj yaparsa

Rakibe ayakla müdahale ederse

Rakibe çelme takar veya takmaya teşebbüs



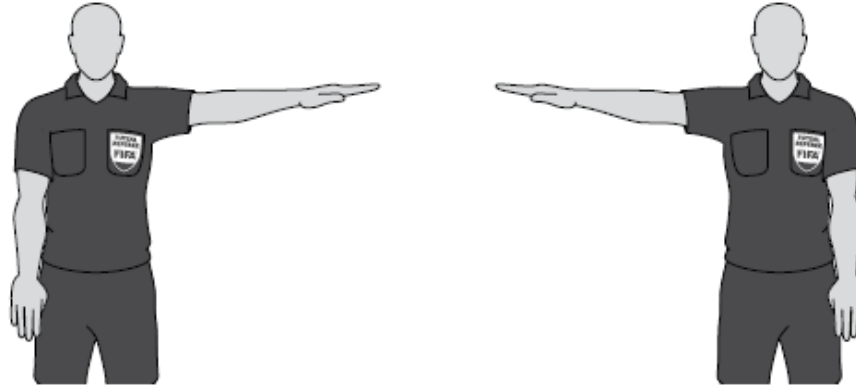
Aşağıdaki 3 ihlal de direk serbest vuruşla cezalandırılmalıdır.

***Rakibini tutarsa**

***Rakibine tükürürse**

***Topa bilerek elle oynarsa**

(kendi ceza alanındaki kaleci hariç)



Direct free kick/penalty kick

Bu 10 ihlalin tümü BİRİKMiŞ FAULLERE dahil edilmek zorundadır.



E.S.V

Kaleci tarafından yapılan ihlaller

- Topu, eliyle veya ayağıyla dört saniyeden fazla kendi yarı alanında, kontrol ederse
- Kendi yarı alanında topla bir kere oynadıktan sonra, rakibi temas etmeden takım arkadaşından kasıtlı olarak tekrar kendisine atılan topa kendi yarı alanında dokunursa,
- Takım arkadaşı tarafından ayakla bilerek kendisine verilen topa eliyle dokunursa,
- Takım arkadaşının taç atışından doğrudan gelen topa kendi ceza alanında eliyle dokunursa.



E.S.V

Oyuncu tarafından yapılan ihlaller

- Rakibinin olduđu anda tehlikeli bir tarzda oynarsa,
- Rakibinin ilerlemesine mani olursa,
- Kalecinin elindeki topu oyuna sokmasına engel olursa,
- Daha önce Kural 12 veya başka bir kuralda belirtilmeyen bir nedenden dolayı oyuncunun ihtar veya ihraç edilmesi için oyunun durdurulmasına neden olan bir ihlalde bulunursa.
- Rakibe karşı yapıldığında direk serbest vuruşu gerektirecek 9 ihlalden birini kendi takım arkadaşına karşı yaparsa,





İHTAR verilecek haller (Oyuncu için)

- Sportmenliğe aykırı davranıştan suçlu ise,
- Hakeme veya hakemin kararlarına sözle veya hareketle itiraz
- Futsal oyun kurallarını devamlı ihlal ederse,
- Oyunun tekrar başlamasını geciktirirse,
- Köşe vuruşu, serbest vuruş veya taç atışı başlarken gerekli mesafeye açılmaz ise, (savunma oyuncusu)
- Hakemlerin izni olmaksızın alana ilk kez veya tekrar girerse,
- Hakemlerin izni olmaksızın oyun alanını kasıtlı olarak terk ederse.



Yedek oyuncu

- Sportmenliğe aykırı davranışlarda bulunursa,
- Sözle veya hareketle itiraz ederse,
- Oyunun tekrar başlamasını geciktirirse,
- Değişiklik yöntemlerine uymadan sahaya girerse.





İHRAÇ verilecek haller (Oyuncu)

- Ciddi faullü oyun
- Şiddetli hareket
- Rakibe veya bir başkasına tükürürse,
- Topla bilerek elle oynayıp takımın bariz golünü veya gol atma şansını önlerse (kendi ceza alanındaki kaleci hariç)
- Kaleye doğru ilerleyen rakibin bariz gol atma şansını serbest vuruş veya penaltı vuruşu gerektiren bir ihlal ile önlerse,
- Saldırgan, hakaret edici veya küfürlü bir şekilde konuşursa ve/veya baş ve el kol hareketleri yaparsa,
- Aynı maçta ikinci bir ihtar alırsa.



Bir yedek oyuncu ařađıdaki ihlalden dolayı ihraç edilir:

•Rakip takımın bariz golünü veya atma řansını önlerse



- *Rakibin güvenliđini tehlikeye atan bir faul, ciddi faul olarak deđerlendirilir.*
- *Hakemi aldatmaya yönelik olan sahadaki tüm kandırma hareketleri, sportmenlik dıřı davranıř olarak cezalandırılır.*
- *Gol sevinci esnasında formasını çıkaran oyuncu, sportmenlik dıřı davranıřından dolayı sarı kart ile uyarılır.*

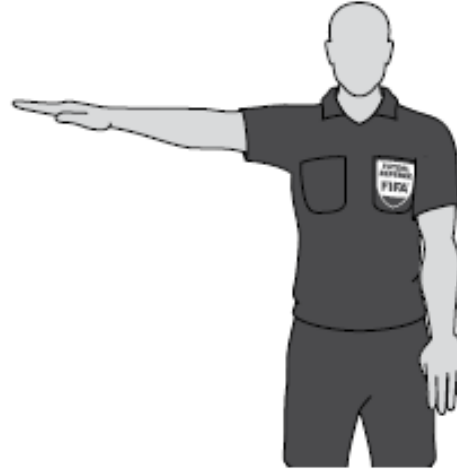


KURAL 13

“SERBEST VURUŞLAR”



Direct free kick/penalty kick



Indirect free kick



Birikmiş Fauller

- Kural 12’de belirtildiği şekilde direkt serbest vuruş ile cezalandırılan faullerdir,
- Her yarıdaki birikmiş faulleri maç raporuna yazılır,
- Eğer takım öncesinde **beş birikmiş faul yapmadıysa** ve **rakip takımın bariz gol şansını engellemediyse**, hakemler avantajı uygulayarak oyunu devam ettirir,
- Avantaj uyguladığında, hakemler top oyun dışına çıktığı anda zaman hakemine ve üçüncü hakeme bir birikmiş faulü göstermek için **zorunlu işareti kullanmalıdır**,
- Eğer uzatma devresi oynanıyorsa ikinci devrenin birikmiş faullerine devam edilir. Uzatma devresi zamanında çalınan bir birikmiş faul takımın ikinci devredeki toplam faulüne eklenir.

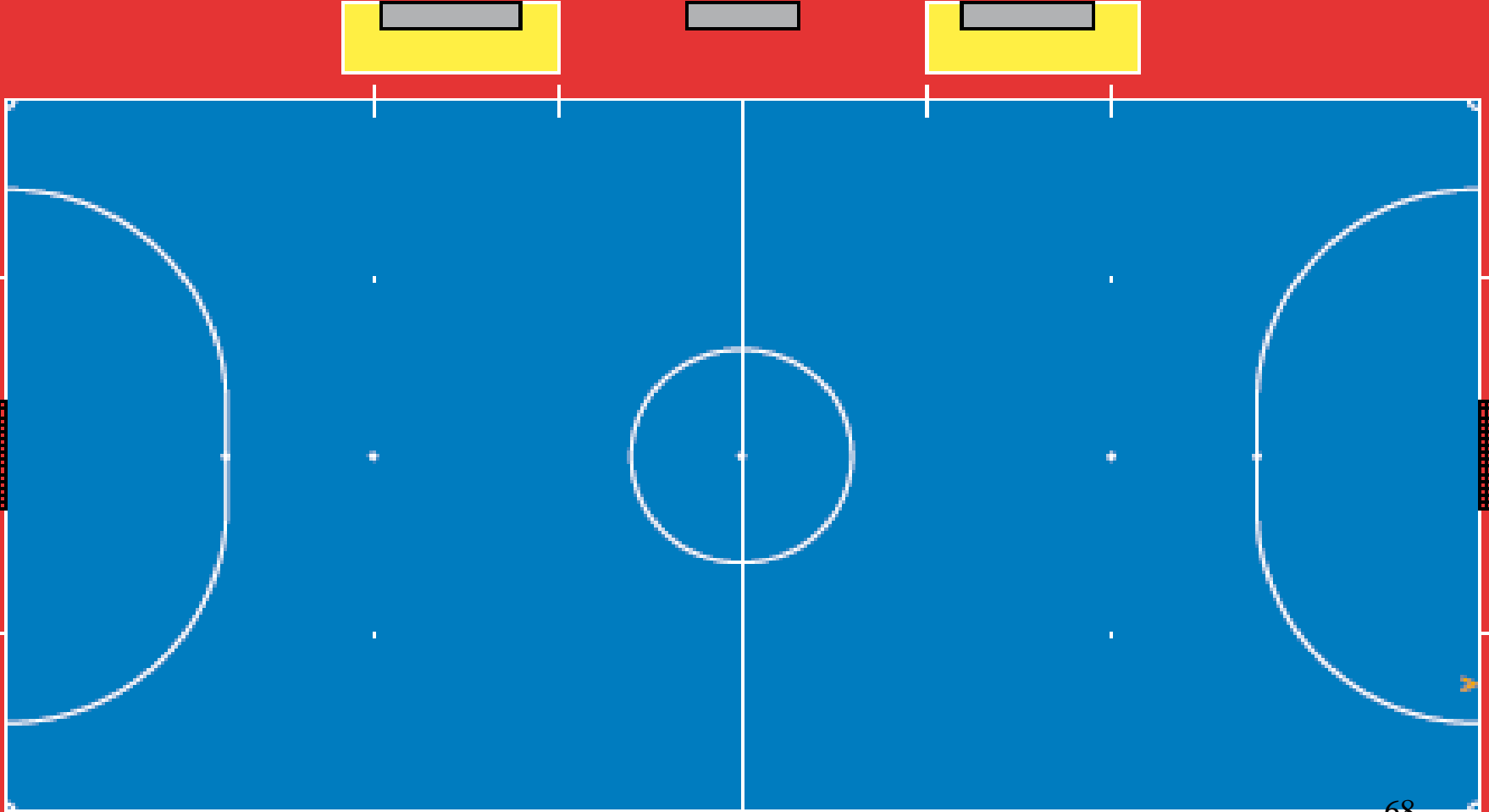




- Eđer bir oyuncu takımının altıncı birikmiş faulünü, rakip takımın yarı sahasında ya da ikinci penaltı noktasından saha çizgisine paralel olan hayali çizgi ile sınırlandırılmış alandaki kendi yarı sahasında yapmışsa, serbest vuruş ikinci penaltı noktasının üzerinden kullanılır. İkinci penaltı çizgisi Kural 1 'de belirtilmiştir.
- Eđer bir oyuncu, takımının birikmiş faulünü 10m çizgisi ile kale çizgisi arasında kendi yarı sahasında yapmışsa, serbest vuruşun ikinci penaltı çizgisinden mi yoksa faulün yapıldığı noktadan mı kullanılacağına atışı kullanacak takım karar verir,



Serbest vuruşu kullanan oyuncu, topu gol amacı ile rakibin kalesine doğru vurmalıdır, takım arkadaşına pas olarak atamaz.





Her Bir Devredeki Altıncı Birikmiş Serbest vuruşun Başlangıcında:

- Savunma yapan takım baraj kurmaz,
- Vuruşu yapacak oyuncu belirlenir,
- Kendi ceza alanındaki kaleci toptan en az 5m uzakta bulunur,
- Vuruşu yapacak oyuncu hariç diğer tüm oyuncular oyun alanında bulunurlar,
- Oyuncular, vuruşu yapacak oyuncu ve savunma takımının kaleci hariç, oyun alanındaki kale çizgisine paralel topla aynı hizada olduğu düşünülen hayali çizginin gerisinde, toptan en az 5m uzaklıktaki mesafede durmalı ve vuruşu yapacak oyuncuyu engellememelidirler. Top vurulup oyuna girinceye kadar oyuncular bu hayali çizgiyi geçemezler.



İhlaller Ve Cezalar

- Eğer savunma yapan takım tarafından kendi ceza alanı içerisinde kullanılan, serbest vuruşta top, doğrudan doğruya ceza alanının dışına gönderilmemişse: **Vuruş tekrarlanır**
- Eğer serbest vuruş dört saniye içerisinde kullanılmamışsa:

Hakemler serbest vuruş hakkını, **serbest vuruşun yapılacağı yerden diğer takımın kullanacağı bir endirekt serbest vuruş olarak, diğer takıma verir**



- Birikmiş altı faulün başlangıcında, oyuncu bu atışı gol atmak amacıyla kullanmadıysa:
- Hakemler serbest vuruş hakkını, serbest vuruşun yapılacağı yerden diğer takımın kullanacağı bir endirekt serbest vuruş olarak, diğer takıma verir.
- Birikmiş altı faulün başlangıcında, serbest vuruş belirlenmiş oyuncunun takım arkadaşı tarafından kullanılırsa:
- Hakemler oyunu durdurur, vuruşu yapan oyuncuya sportmenliğe aykırı davranıştan dolayı ihtar gösterir. Oyun serbest vuruşun yapılacağı yerden diğer takımın kullanacağı bir endirekt serbest vuruşla başlatılır.

Düdükten sonra Top oyuna girmeden önce

Vuruşun sonucu

İhlal

Gol

Gol değil

Hücum oyuncusu

S.V. tekrar

E.S.V

Oyuncu kaleye
vurmazsa

E.S.V

E.S.V

Tanımlananın dışındaki
oyuncu

E.S.V

E.S.V

S. oyuncusu

Gol

S.V. tekrar

Her iki takım

S.V. tekrar

S.V. tekrar



Kural 14

“*Penaltı vuruşu*”

- Rakipleri şaşırtmak için penaltı vuruşu koşusunu yapıyormuş gibi yapmaya futsalın bir parçası olarak izin verilmektedir. Ancak, oyuncunun koşusunu tamamladıktan sonra topa vuruyormuş gibi aldatmaca yapması Kural 14’ün ihlali sayılmaktadır ve oyuncuya sportmenlik dışı davranış nedeni ile ihtar verilmelidir.



Düdükten sonra Top oyuna girmeden önce

Vuruşun sonucu

İhlal

Gol

Gol değil

Hücum oyuncusu

Penaltı tekrar

E.S.V

Oyuncu geriye vurursa

E.S.V

E.S.V

Tanımlananın dışındaki
oyuncu

E.S.V

E.S.V

S. oyuncusu

Gol

Penaltı tekrar

Her iki takım

Penaltı tekrar

Penaltı tekrar

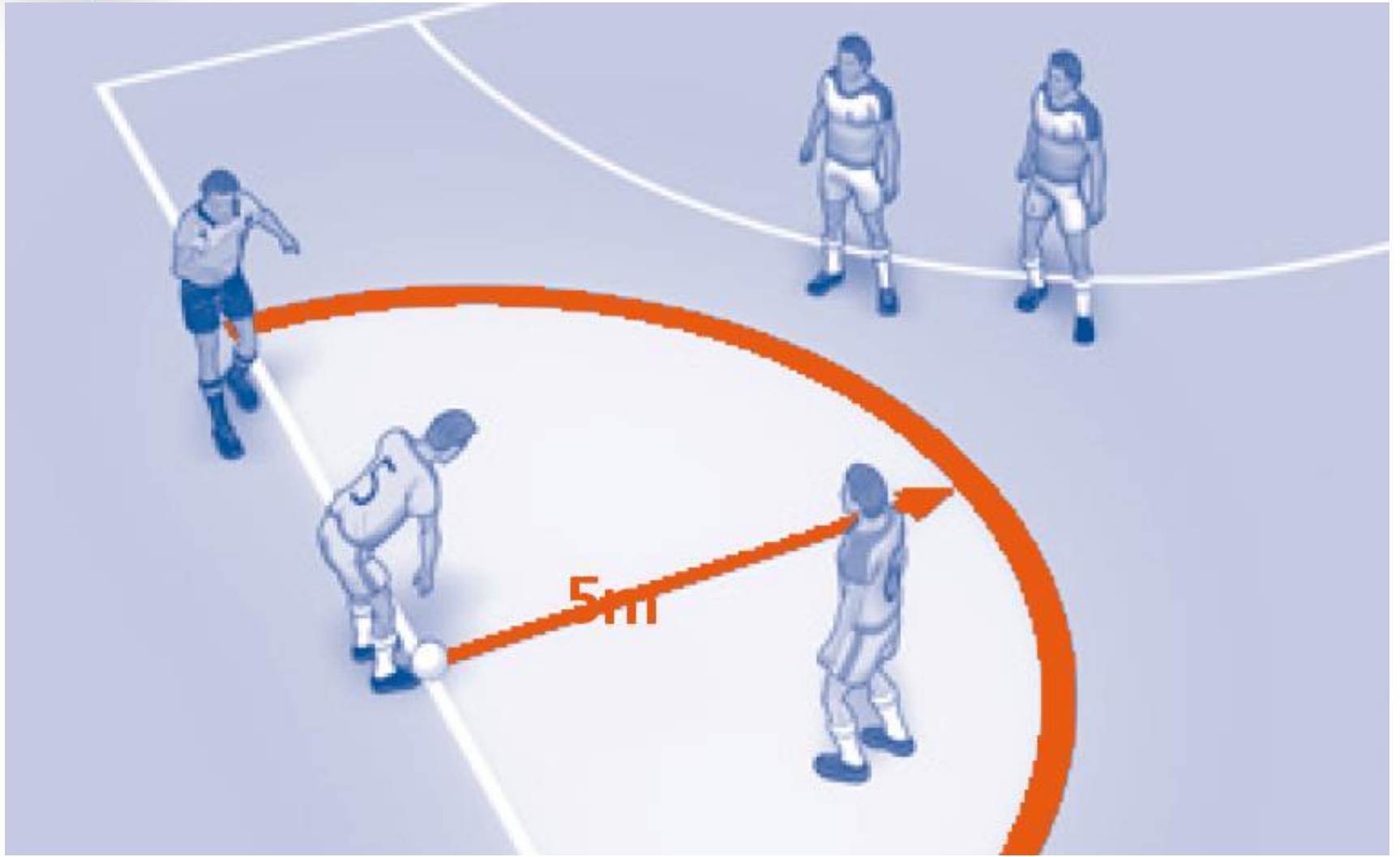


Kural 15

“*Taç vuruşu*”

Taç atışı yapacak oyuncunun konumu:

- Bir ayağıyla taç çizgisine basabilir ya da alan dışında durabilir
- Vuruş yapılırken top, sabit olmalı, vuruşun yapılacağı yerden en fazla 25 cm uzaklığa konulabilir
- Taç vuruşunu kullanacak oyuncu, topu aldıktan sonra, dört saniye içerisinde atışı gerçekleştirmelidir
- Taç vuruşu yanlış kullanılırsa AVANTAJ OYNATILAMAZ.
- **Direk bir GOL YAPILAMAZ**





İhlaller ve Cezalar

Eğer, taç vuruşu kullanılırken, rakip topa gerekli mesafeden daha yakın ise:

- Serbest vuruşla veya penaltı vuruşuyla cezalandırılacak bir avantaj olmadığı sürece taç vuruşu aynı takım tarafından tekrar edilir ve kuralı ihlal eden oyuncuya ihtar verilir.



Caution (yellow card)

Taç atışı yöntemlerinin dışında kullanılırsa:

Taç vuruşu rakip takım bir oyuncusu tarafından kullanılır.



Kural 16

“Kale atışı”

- **Direk bir GOL YAPILAMAZ**

Yöntem

- Top, savunma yapan takımın kalecisi tarafından, ceza alanının herhangi bir yerinden **elle** yapılır.
- Kaleci topu aldıktan dört saniye içerisinde kale atışını gerçekleştirir
- Top, ceza alanının dışına çıktığı zaman oyundadır.



İhlaller ve cezalar

- Eğer kale atışı dört saniye içerisinde kullanılmazsa:
- rakip takım lehine, ihlalin gerçekleştiği yere yakın ceza alanı çizgisi üzerinden kullanmak üzere, bir endirekt serbest vuruş kararı verilir (bakınız Kural 13 – serbest vuruşlar).



Indirect free kick

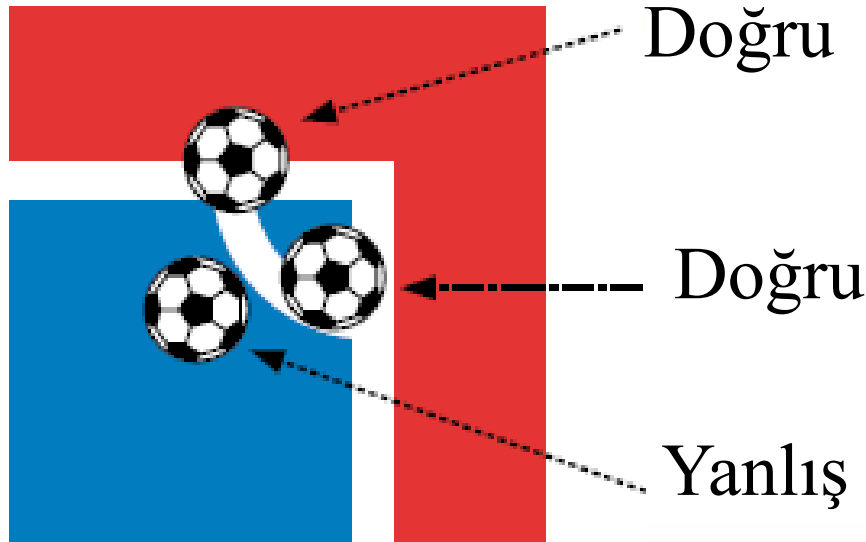


Kural 17

“Köşe vuruşu”

Yöntem

- Oyuncu topu aldıktan sonra dört saniye içerisinde köşe vuruşunu kullanmalıdır.
- Top, oynandığı ve hareket ettiği anda oyundadır.





İhlaller ve Cezalar

Eğer rakip takımın oyuncusu olması gereken mesafeden daha yakınsa:

- Eğer hücum takımının lehine serbest vuruş veya penaltı vuruşu gibi bir avantaj yoksa köşe atışı tekrarlanır ve ihlali yapan oyuncuya ihtar verilir.





Eğer köşe vuruşu dört saniye içerisinde kullanılmazsa:

- Rakip takım lehine **kale atışı** kararı verilir
Topun pozisyonunda veya bu kuralın diğer herhangi bir ihlalinde:
- **Vuruş tekrar edilir.** Eğer ihlal, köşe vuruşunu yapacak takımın oyucuları tarafından gerçekleştirilmişse, **dört saniye sayacı sıfırlanmaz**, atışı yapacak oyuncu topu eline aldığı zaman kaldığı yerden devam eder.



Maçın galibini belirleme yöntemleri

- Uzatma devrelerinde mola hakkı yoktur.

Penaltı noktasından yapılan vuruşlar:

- Hakem vuruşların yapılacağı kaleyi seçer
- Hakem para atışı yapar ve kazanan takımın kaptanı ilk veya ikinci penaltı vuruşundan hangisini yapacağını seçer.
- Hakem, ikinci hakem, üçüncü hakem ve saat hakemi kullanılan atışların kaydını tutar.
- Aşağıda açıklanan koşullara tabi olarak her iki takım beş vuruş yapar
- Vuruşlar takımlar tarafından sırayla kullanılır
- Eğer her iki takım da beş vuruş yapmışsa ve bir takım diğerinin beş vuruşun hepsini kullansa dahi atabileceğinden daha fazla gol yapmışsa, başka vuruş yapılmaz.



- Tüm oyuncular ve yedekler penaltı vuruşlarını kullanabilirler.
- Bir kaleci, penaltı vuruşları kullanılırken herhangi bir oyuncu ile yer değiştirebilir.
- Her vuruş farklı bir oyuncu tarafından yapılır ve herhangi bir oyuncu ikinci bir vuruş yapmadan önce vuruşu yapabilecek tüm oyuncular bir vuruş yapmış olmalıdır.
- Vuruş yapabilecek bir oyuncu, hakemin bilgisi dahilinde ve kıyafeti uygun olması şartıyla, penaltı vuruşları sırasında istenilen her zamanda kaleci ile yer değiştirebilir.
- Penaltı vuruşları kullanılırken sahada yalnızca kaleciler dahil olmak üzere vuruşu kullanabilecek oyuncular, hakemler ve üçüncü hakem kalabilir.



Vuruşu kullanan oyuncu ve iki kaleci haricinde, vuruş kullanabilecek tüm oyuncular üçüncü hakem ile birlikte sahanın diğer yarısında kalmalıdır.

- Vuruşu yapan oyuncunun takım arkadaşı olan kaleci, yedek kulübelерinin karşı tarafında, sahada penaltı noktası ile hizada ve ondan en az 5 metre uzakta durmalıdır.
- Aksi belirtilmediği sürece, penaltı vuruşları yapılırken FIFA'nın Futsal Oyun Kuralları ve yönetmeliği geçerli olacaktır.

Eğer maçın veya uzatma süresinin sonunda ve penaltı vuruşları başlamadan önce takımlardan birinin yedekleri dahil olmak üzere rakibinden daha fazla oyuncusu varsa, bu takım oyuncu sayısını rakibi ile eşit hale getirecek şekilde azaltmalıdır ve takım kaptanı çıkartılan her oyuncunun adını ve numarasını hakeme bildirmelidir.





- Eğer bir takımın rakibi ile eşit hale gelmek için sayısını azaltması gerekiyorsa, penaltı vuruşu yapabilecek oyuncularını gibi kalecilerini de dışarıda bırakabilir.
- Rakibin oyuncu sayısı ile takımının oyuncu sayısını eşitlemek için penaltı atışlarına dahil edilmemiş olan, yani teknik alanda bulunan bir kaleci, istenilen herhangi bir zamanda takımının kalecisinin yerine geçebilir.
- Penaltı vuruşları başlamadan önce, hakem her iki takımdan penaltı vuruşlarını kullanmaya uygun olan eşit sayıdaki oyuncuların sahanın diğer yarısında kaldıklarından emin olmalıdır.

